

Schoolgids 2018 - 2019



Iedereen mag er zijn!

Een woord vooraf

In de loop der jaren vertrouwt u uw kind zo'n 8000 uur toe aan de zorg van de leerkrachten van de basisschool. Dat is een belangrijk deel van een kinderleven.

Een basisschool zult u dan ook met zorg kiezen. Scholen verschillen in werkwijze, identiteit, sfeer, resultaten en in kwaliteit. Dat maakt het kiezen moeilijk. Deze schoolgids kan u helpen bij het bewust kiezen van een basisschool. De schoolgids is bedoeld voor ouders¹ die nu al hun kinderen op school hebben en voor ouders die zich oriënteren op scholen. De schoolgids is verdeeld in twee delen.

In deel 1 krijgt u antwoord op vragen als:

- Wat is de visie op onderwijs van onze school?
- Op welke manier geven we les?
- Hoe begeleiden we uw kind als hij² het moeilijk vindt of juist te makkelijk?
- Hoe is de zorg voor uw kind bij ons op school geregeld?
- Wat wil de school samen met uw kind bereiken?
- Hoe wordt u als ouder/verzorger daarbij betrokken?

In deel 2 krijgt u antwoord op vragen als:

- Hoe zijn de groepen verdeeld voor het schooljaar 2018-2019?
- Wie werken er op onze school en welke taken hebben zij?
- Wanneer zijn de schoolvakanties en hoe ziet de jaarplanning eruit?

De informatie in deel 2 verandert elk jaar. Dat deel krijgt u als ouder mee in de vorm van een kalender. Deze is ook terug te vinden op de website van de school.

Wij kunnen ons voorstellen dat u na het lezen nog enkele vragen heeft of dat u gewoon eens langs zou willen komen om te zien in wat voor sfeer wij werken. U bent van harte welkom om een kijkje te komen nemen op onze school.

Wij wensen u veel leesplezier!

Namens het Team van Het Schateiland

Ronald Roovers
Schoolleider

¹ waar ouders staat moet ouders/verzorgers gelezen worden

² waar hij staat kan ook zij worden gelezen

Inhoudsopgave

1	Het onderwijs	5
1.1	De school	5
1.2	Missie en Visie	7
1.3	Identiteit	7
1.4	Kernwaarden.....	7
1.5	Schoolregels	8
1.6	Organisatie van het onderwijs	8
1.7	De ontwikkelingsgebieden groepen 1-8.....	10
2	De dagelijkse gang van zaken.....	16
2.1	Schooltijden.....	16
2.2	Toezicht houden op het buitenspelen.....	16
2.3	Anti-pest programma.....	16
2.4	Fietsen	16
2.5	Eten en drinken	17
2.6	Buitenschoolse opvang	17
2.7	Ziekte	17
2.8	Vakanties en vrije dagen	17
2.9	Verzuim en verlof van leerlingen	17
2.10	Vervanging leerkracht	17
2.11	Schoolreis en kamp.....	18
2.12	Gevonden voorwerpen en kleding op school.....	18
3	De ondersteuning en zorg voor leerlingen	19
3.1	Passend onderwijs	19
3.2	Schoolondersteuningsprofiel (SOP)	19
3.3	Handelingsgericht werken	20
3.4	Het Leerlingvolgsysteem	21
3.5	Interne begeleiding.....	21
3.6	VVE.....	22
3.7	Overgang naar het voortgezet onderwijs	22
3.8	Externe contacten	24
3.9	Schorsing en verwijdering	25
3.10	Meldcode en Meldplicht.....	25
4	De ouders.....	27
4.1	Ouderbetrokkenheid, ouderparticipatie en informatievoorziening	27
4.2	Aanmelden.....	28
4.3	De medezeggenschapsraad.....	32
4.4	De Ouderraad	32
4.5	De vrijwillige ouderbijdrage.....	33

4.6	Foto's en filmopnames van kinderen	33
4.7	Verzekering	33
4.8	Klachten	33
4.9	Kledingprotocol	34
4.10	Tevredenheidsonderzoek	34
5	De ontwikkeling van het onderwijs in de school; kwaliteitszorg en resultaten	34
5.1	Kwaliteitszorg	34
5.2	De resultaten van het onderwijs	35
5.3	De resultaten nader bekeken	36
6	Algemene informatie	37
6.1	Lesmethoden	37
6.2	Gebruikte toetsen	37
6.3	Namenregister	37
	Bijlage A	39
	Bijlage B	40
	Bijlage C	41
	Bijlage 1 Preventie schoolveiligheidsbeleid	42
	Bijlage 2 Verlofregeling leerlingen	44
	Bijlage 3 Passend onderwijs	45
	Bijlage 4 Schorsing en verwijdering	49
	Bijlage 5 Informatieplicht aan gescheiden ouders	52
	Bijlage 6 Medezeggenschapsraad	56
	Bijlage 7 De klachtenregeling	57
	Bijlage 8 Reglement Kledingprotocol KSU	61
	Bijlage 9 De Vreedzame school	63

1 Het onderwijs

1.1 De school

Het Schateiland is een katholieke basisschool voor iedereen. Het Schateiland is een school die goed onderwijs hoog in het vaandel heeft staan en die daarbij kijkt naar de behoefte van de kinderen. Op Het Schateiland is het belangrijk dat kinderen hun talenten kunnen ontwikkelen en er een fijne tijd hebben. Daarbij is de omgang met elkaar erg belangrijk en maken we gebruik van de principes van de Vreedzame School. In bijlage 9 wordt toegelicht wat de Vreedzame School inhoudt.

Het Schateiland maakt deel uit van de Katholieke Scholenstichting Utrecht (KSU). De KSU bestuurt en beheert in Utrecht 24 scholen voor primair onderwijs met bijna 6000 leerlingen en bijna 700 leerkrachten.

Situering van de school

Het Schateiland staat in het zuiden van de wijk Kanaleneiland in Utrecht. De wijk Kanaleneiland is een wijk waar veel mensen wonen met verschillende culturele achtergronden. De wijk is gebouwd in de tweede helft van de vorige eeuw met veel groenvoorzieningen en hoogbouw. De wijk is ingeklemd tussen het Amsterdam-Rijnkanaal en het Merwedekanaal.

Het gebouw

Het Schateiland is gesitueerd in een gebouw dat er zes jaar staat. Het gebouw is zo ingedeeld dat er vier eilanden zijn en een grote centrale hal. Op de eilanden zijn twee jaargroepen gesitueerd en in het midden is ruimte om samen te werken. Als er in de school een thema centraal staat worden deze ruimtes daarbij betrokken.

De grote centrale hal is het hart van de school en wordt gebruikt bij gezamenlijke vieringen en bijeenkomsten. De trap wordt gebruikt als tribune bij voorstellingen en presentaties. In het gebouw is ook de voorschool aanwezig van Spelenderwijs. Daarnaast beschikken we in de school over een speellokaal, dat vooral gebruikt wordt door de groepen 1 en 2. Op het schoolplein zijn verschillende speeltoestellen waar de leerlingen voor, tijdens en na schooltijd gebruik van maken. Op het plein staat sinds 2018 ook de gymzaal, waar de groepen 3 t/m 8 gebruik van maken.

Leerlingen en gezinnen

De meeste kinderen van Het Schateiland komen uit de wijken Kanaleneiland en Transwijk. Op de school zijn veel leerlingen met verschillende culturele achtergronden.

Onderwijsconcept

Onze school hanteert een leerstofjaarklassensysteem. Dit houdt in dat we de kinderen in leeftijdsgroepen hebben verdeeld. Binnen deze groepen bieden we ons onderwijs aan in drie instructieniveaus. Bovendien passen we de inhoud van de leerstof zoveel mogelijk aan op het niveau van het kind. Hiermee maken we ons onderwijs adaptief. Naast het les- en instructie aanbod in de groep is er extra ondersteuning mogelijk in de vorm van remedial teaching. Binnen de groep krijgen de kinderen de gelegenheid om zelfstandig en samen te werken.

Schoolprofiel

‘Accent op Talent’

Kinderen op Het Schateiland gaan op zoek naar wat ze leuk vinden en waar ze goed in zijn, dat betekent dat ze een divers aanbod krijgen. Sinds het schooljaar 2017-2018 is de school gestart met het breder aanbieden van Kunst- en Cultuureducatie, zodat leerlingen verschillende talenten bij zichzelf kunnen ontdekken en ontwikkelen.

Eindprofiel leerling:

Als kinderen Het Schateiland verlaten streven wij ernaar dat zij verschillende vaardigheden hebben ontwikkeld en diverse talenten hebben ontdekt.

Het streven is dat een kind dat Het Schateiland verlaat:

- zich ontwikkeld heeft op zijn eigen niveau;
- een fijne tijd heeft gehad op school;
- een sterk verantwoordelijkheidsgevoel heeft;
- weet wat zijn sterke en zwakke kanten zijn;
- een open blik op de wereld heeft en open staat voor meningen en ideeën;
- geleerd heeft zijn emoties te benoemen en hier passend vorm aan te geven.

Muziekonderwijs

Met ingang van het schooljaar 2018-2019 start Het Schateiland een samenwerking met het Utrecht Centrum voor de Kunsten (UCK) om het muziekonderwijs op de school een prominentere rol te geven. Muziekonderwijs is leuk en kinderen hebben veel plezier. Daarnaast toont onderzoek aan dat het een positief effect heeft op de schoolprestaties. Komende drie jaar worden leerkrachten geschoold om muziek toe te passen binnen het onderwijs bij verschillende vakgebieden.

Opleidingsschool en stageschool

Sinds het schooljaar 2017-2018 hebben we een partnerschap met de Marnix Academie, de opleiding leraar basisonderwijs. Dat betekent dat wij samen werken aan het opleiden van nieuwe leerkrachten. Binnen de school is er een interne coördinator opleidingen (dit is een leerkracht die daarvoor geschoold is) die studenten en leerkrachten coacht. De ICO coördineert alle zaken rondom het opleiden in de school.

1.2 Missie en Visie

Kinderen op Het Schateiland benutten hun talenten en zijn open en eerlijk. Ze hebben geleerd verantwoordelijkheid te nemen en te dragen.
Ze kunnen reflecteren, omgaan met feedback, hebben een breed blikveld en kunnen eigen doelen verwezenlijken.
Ze hebben respect voor anderen en de natuur.
Ze zijn ambitieus en stellen hoge eisen aan zichzelf.
Ze hebben geleerd om te gaan met teleurstellingen en successen.

Als leerlingen Het Schateiland verlaten, hebben zij zich een aantal vaardigheden eigen gemaakt die nodig zijn om in de maatschappij en in het vervolgonderwijs succesvol te kunnen zijn. Door leerlingen verantwoordelijkheid te geven en structuur te bieden leren ze zich te ontwikkelen op de verschillende vakgebieden. Op school is veel aandacht voor taal en rekenen, waardoor ze een stevige basis leggen voor hun verdere ontwikkeling.

Het bieden van de juiste ondersteuning vinden wij erg belangrijk. We proberen de ondersteuning die kinderen nodig hebben zoveel mogelijk binnen de eigen groep vorm te geven op het gewenste niveau. Daarvoor maken we gebruik van de expertise van de verschillende leerkrachten binnen de school. Door regelmatig overleg en een goede samenwerking zoeken wij als team voor ieder kind de beste manier van begeleiden.

We vinden het belangrijk dat kinderen zich verantwoordelijk voelen voor wat ze doen, zowel op cognitief als sociaal-emotioneel gebied. Het zelfstandig werken neemt een belangrijke plaats in binnen ons onderwijs. Door leerlingen verantwoordelijkheid te geven en te leren nemen, krijgen ze de mogelijkheid hun eigen doelen te stellen en te verwezenlijken.

1.3 Identiteit

Het Schateiland is een katholieke basisschool en is een plaats voor alle kinderen. Dat betekent onderwijs en zorg waarin respect en begrip voor elkaar en de omgeving voorop staan. We staan open voor andere culturen en godsdiensten. Een schoolklimaat waar kinderen zich geborgen voelen, leren leven en werken in een sfeer van vertrouwen in de ander en zichzelf.

1.4 Kernwaarden

Binnen de KSU hebben we te maken met een zestal kernwaarden: plezier, aandacht, verantwoordelijkheid, vernieuwing, eenvoud en ruimte. Bij ons op school komen de volgende drie kernwaarden het sterkst naar voren.

Plezier

Plezier staat voorop bij het naar school gaan. Plezier in leren en ontwikkelen. Kinderen brengen veel tijd door op school en een fijne omgeving is daarbij erg belangrijk. Een goed pedagogisch klimaat vinden we belangrijk.

Aandacht

Aandacht voor ieder kind en iedereen mag er zijn. Op Het Schateiland is elk kind uniek en verdient het de aandacht die het nodig heeft. Dit kan zijn op cognitief maar ook op sociaal-emotioneel gebied. Daarnaast vinden we aandacht voor elkaar belangrijk, naar elkaar luisteren en horen een ander ergens over denkt.

Verantwoordelijkheid

Verantwoordelijkheid krijgen en verantwoordelijkheid nemen is een belangrijk uitgangspunt op Het Schateiland. Samen zijn we verantwoordelijk voor de school en elkaars welzijn. Dat geldt voor iedereen die betrokken is bij de school; kinderen, ouders en leerkrachten.

1.5 Schoolregels

De belangrijkste gedragsregels binnen onze school zijn gebaseerd op de methodiek van de Vreedzame School. We gaan ervan uit dat teamleden, leerlingen en ouders deze afspraken naleven en het goede voorbeeld geven. De afspraken zijn op een positieve wijze geformuleerd omdat we willen aangeven wat we gewenst gedrag vinden. De afspraken zijn:

- iedereen hoort erbij en mag er zijn;
- we luisteren naar elkaar;
- vergissingen maken we goed;
- we gebruiken geen scheldwoorden;
- we zijn zuinig op elkaar en elkaars materialen.

Op deze wijze werken wij aan een positieve groepsdynamiek en tevens preventief aan een anti-pestbeleid. Natuurlijk komt het ook bij ons op school voor dat er pestgedrag getoond wordt. We maken dit bespreekbaar in de groep en hebben een stappenplan (anti-pestprotocol) hoe we ermee omgaan. Wanneer u interesse heeft in het anti-pestprotocol dan kunt u deze te downloaden via de website. Daarnaast vinden we het belangrijk elkaar goed te begrijpen en om dat te kunnen doen is het belangrijk dat we in de school en op het plein dezelfde taal spreken, in dit geval het Nederlands.

1.6 Organisatie van het onderwijs

Onze school hanteert een leerstofjaarklassensysteem. Dit houdt in dat we de kinderen in leeftijdsgroepen hebben verdeeld. Binnen deze groepen bieden we ons onderwijs aan in 3 instructieniveaus. Bovendien passen we de inhoud van de leerstof zoveel mogelijk aan op het niveau van uw kind. Op deze manier bieden we het onderwijs wat het kind nodig heeft om zich te kunnen ontwikkelen. Daarbij staan zelfstandigheid en verantwoordelijkheid centraal.

Zelfstandigheid

Een onderdeel hiervan is het zelfstandig werken in de klas en de school. Dat betekent dat leerlingen gedurende een bepaalde periode zonder hulp van een leerkracht aan een aantal taken werken. Na de instructie gaan de leerlingen met verschillende taken aan de slag. Op deze manier wordt de zelfstandigheid van de leerlingen bevorderd, heeft de leerkracht ruimte om gericht hulp te bieden aan leerlingen die extra hulp nodig hebben en kunnen kinderen zelf bepalen waar ze aan willen werken. In de klas is dit te zien aan de materialen die er aanwezig zijn, daarbij valt te denken aan zelfcorrigerend materiaal, de weektaak en de ICT-middelen.

Verantwoordelijkheid

Samen zijn we verantwoordelijk voor iedereen in de school. Als mens zijn we in staat keuzes te maken. Op school leren we kinderen zelf verantwoordelijkheid te nemen voor hun werk en hun gedrag. Door met de kinderen te praten over de gevolgen van keuzes worden ze zich beter bewust daarvan. Bij kleuters hebben ze keuze uit verschillende activiteiten op het planbord en in de bovenbouw maken ze keuzes in de planning van hun werk. Daarnaast zijn ze ook verantwoordelijk voor hun gedrag.

Groep 1 en 2

De onderbouwleerkrachten werken nauw samen met de voorschoolgroepen van Stichting Spelenderwijs. De voorschoolgroepen voor peuters en de groepen 1 en 2 werken met gemeenschappelijke thema's en met hetzelfde woordenschatprogramma: Logo3000. Het taalaanbod in de voorschool en de kleutergroepen is zeer belangrijk, daar moet de basis worden gelegd waarop in de volgende jaren wordt voortgebouwd. Bij alle kinderen die vanuit de voorschool doorstromen naar de basisschool vindt een 'warme' overdracht plaats in de vorm van een gesprek tussen ouders, voorschoolleidster en groepsleerkracht groep 1. Mocht een kind speciale onderwijsbehoefte hebben dan is er overleg tussen de zorgcoördinator van de voorschool en de intern begeleider van school. Om de kleuters alle aandacht te geven die ze nodig hebben, werken er in de kleutergroepen onderwijsondersteuners. Onze kleuters krijgen dan een extra taal- en rekenaanbod in een kleine groep.

Spelen is de natuurlijke manier van leren van een kind en van groot belang voor de sociaal-emotionele ontwikkeling. Daarom zijn de activiteiten in groep 1 en 2 op het spelend leren gericht. Omdat de kinderen spelend leren, ontwikkelen zij nieuwsgierigheid, motivatie en gevoel van succes. Dit alles leidt tot zelfvertrouwen en schoolsucces. Zij stromen vol zelfvertrouwen en gevoel van succes door naar groep 3.

Bij de start van een nieuw thema, beginnen we met een gemeenschappelijke opening. De activiteiten, rekenen, taal en creatieve, motorisch, vinden zo veel mogelijk plaats in de verschillende hoeken in de klas. Er zijn ook activiteiten die plaats vinden in de grote of kleine kring, waarbij in de kleine kring gewerkt wordt op drie verschillende niveaus. Om doelgericht te kunnen werken, wordt elk thema voorbereid aan de hand van ontwikkelingsdoelen. De doelen staan centraal en activiteiten worden bij de verschillende doelen bedacht. Hierbij wordt rekening gehouden met de verschillende niveaus die binnen de groep bestaan. Zo kan ieder kind zich op zijn eigen niveau optimaal ontwikkelen. Hiermee bieden we structuur en duidelijkheid in onze werkwijze met de kinderen. Om de kinderen te kunnen volgen gebruiken we Cito, Kijk! en de toetsen van de Beginnende geletterdheid als observatie- en toetsinstrument. De bevindingen hiervan nemen we op in het groepsplan en in het rapport.

De dagen verlopen volgens een vast ritme waarin het zelfstandig aan het werk zijn een belangrijke plaats in neemt. We beginnen de ochtend veelal met een spelinloop of een kort kringmoment. In de kring worden allerlei activiteiten gedaan zoals vrij vertellen, voorlezen, aanleren van woorden, begrijpend luisteren, versjes en liedjes, voorbereidende reken- en taalspelletjes en instructie voor de werklessen.

In de groepen 1 en 2 leren de kinderen om zelfstandig te werken. Dit doen zij onder andere door te werken met een weektaak en met het planbord. Kinderen leren hierdoor het eigen werk te plannen. Vanaf groep 2 werken de kinderen met een eigen weektaak. Met behulp van het stoplicht hebben de kinderen geleerd om te gaan met uitgestelde aandacht en dingen zelf op te lossen zonder dat daar de hulp van de leerkracht bij nodig is.

Groep 3 t/m 8

In de bovenbouw ligt de nadruk steeds meer op de reflecterende houding en zelfstandigheid van kinderen. Op de dagplanning zijn de doelen van de dag terug te vinden.

Wij maken gebruik van het directe instructiemodel om deze doelen te behalen. Dit wordt ingezet vanaf groep 3. Bij het directe instructiemodel geeft de leerkracht vorm en sturing aan hetgeen wat geleerd wordt door kinderen. De leerkracht benoemt het doel en geeft kinderen instructie, zodat ze daarna zelf aan het behalen van het doel kunnen werken. Dit zorgt voor eigenaarschap bij de kinderen en een zelfstandige houding.

Op het Schateiland werken wij vanaf groep 4 met een dag en/of weektaak. De weektaak wordt vanaf groep 5 uitgebreid door meerdere vakken toe te voegen aan de weektaak. Vanaf groep 6 komen er ook opdrachten bij die zelfstandigheid bevorderen. Kinderen leren vanaf hier ook hun eigen weektaak te plannen tijdens zelfstandige werktijd. Kinderen reflecteren na een weektaak op hun eigen werk. Hierbij geven ze aan wat ze lastig vonden, of wat juist heel goed ging en wat ze nog willen leren en nodig hebben. Tijdens de zelfstandige werktijd besteden leerkrachten extra aandacht voor groepjes kinderen die op hun niveau extra instructie behoeven. Kinderen werken ook aan de weektaak op de computer door gebruik te maken van verschillende educatieve programma's. In de bovenbouw laten we de kinderen oefenen met het maken van boekbesprekingen, werkstukken maken en spreekbeurten geven. Hierdoor krijgen ze ervaring met spreken voor groepen.

1.7 De ontwikkelingsgebieden in de groepen 1 tot en met 8

Hieronder geven we een globaal beeld van de leerstof. Aan het begin van ieder schooljaar zorgt iedere leerkracht ervoor dat u specifieke informatie van het leerjaar van uw kind krijgt. Dit betreft onder andere informatie over de volgende ontwikkelingsgebieden:

Lezen

In groep 1/2 worden de basisvaardigheden geoefend. Al spelend leren de kinderen in groep 1/2 deze en andere vaardigheden, die nodig zijn om te kunnen leren lezen. In de loop van de kleuterperiode krijgen kinderen steeds meer belangstelling voor lezen. Er zijn voldoende materialen die de kinderen kunnen kiezen. Voorbeelden hiervan zijn de leeshoek en de stempelhoek waar de kinderen woordjes kunnen stempelen. Daarnaast werken we met een lettermuur en een letter van de week. Wij streven ernaar om de kinderen aan het einde van groep 2 minimaal 15 letters eigen gemaakt te hebben.

Het lezen krijgt natuurlijk zijn vervolg in groep 3. We bieden dit aan door middel van de methode 'Veilig leren lezen'. Deze methode geeft ons de mogelijkheid om kinderen op hun eigen niveau te laten werken. Eerst gebeurt dat met klanken, daarna met woorden en steeds langere en moeilijkere teksten. Uiteindelijk moeten de leerlingen eind groep 3 vlot een eenvoudige tekst kunnen lezen. In groep 3 wordt er een begin gemaakt met begrijpend lezen

door middel van verwerkingsbladen naar aanleiding van een boek uit de methode. In groep 4 en 5 komt, naast het technisch lezen, een steeds groter accent te liggen op begrijpend lezen. Wij gebruiken hiervoor de methode 'Nieuwsbegrip'. Vanaf groep 5 krijgen de kinderen ook 'informatieverwerking' aangeboden. In groep 7 komt hier het aflezen van schema's, grafieken en tabellen bij, hiervoor gebruiken we de methode Blits. Dit bieden wij aan ter bevordering van de studievaardigheden van de kinderen. Het technisch lezen krijgt ook nog genoeg aandacht. Hiervoor gebruiken wij in de groepen 4 tot en met 8 de methode 'Estafette'.

Taal en Spelling

In de groepen 1 en 2 vinden veel taalactiviteiten plaats, zoals: vertellen, voorlezen, poppenkastspel en kringgesprekken. Door te praten, uit te beelden en te tekenen krijgen begrippen betekenis voor de kinderen. De thema's die we gebruiken sluiten aan bij de brede taalontwikkeling van alle kinderen. De kinderen leren door middel van spelen, knutselen, bewegen en ontdekken. Hierbij wordt aandacht besteed aan woordenschat, mondelinge taalvaardigheid, beginnende geletterdheid en taalbeschouwing. Kinderen moeten hierbij goed gevolgd worden in hun taalontwikkeling. Dat doen wij door middel van het leerlingvolgsysteem 'Kijk'.

In groep 3 werken we met de methode Veilig Leren Lezen. Vanaf groep 4 werken we met de methode Taal actief. Deze methode sluit goed aan op ons adaptieve onderwijs en werkt in verschillende niveaugroepen.

Rekenen

Vorbereidend rekenen staat in groep 1 en 2 op het programma. De leerkrachten stimuleren de rekenontwikkeling van de kinderen op verschillende manieren. Rondom verhalen en thema's leren zij de begrippen die ze nodig hebben om rekentaal te kunnen verstaan. Ze krijgen besef van rangorde (tellen, eerste, laatste) en hoeveelheden (bij het telwoord twee horen twee voorwerpen). Ze vergelijken, meten en wegen. De leerkrachten gebruiken ontwikkelingsmaterialen, spelen in op de behoeftes van de kinderen en creëren activiteiten naar aanleiding van het thema in de klas. Om meer structuur en eenheid aan te brengen in het voorbereidend rekenen gebruiken we ook het bronnenboek van de methode Rekenrijk.

Voor rekenen vanaf groep 3 is de methode 'Wereld in getallen' in gebruik. Ook deze methode sluit goed aan op ons adaptieve onderwijs en werkt in drie niveaugroepen. Naast de methode beschikken we over allerlei zelfstandig rekenmateriaal in de vorm van rekenspelletjes die we naast de methode in kunnen zetten.

Schrijven

Om te kunnen schrijven moet je controle hebben over de spieren in je vingers (fijne motoriek) en moet de oog-handcoördinatie goed ontwikkeld zijn. In groep 1 en 2 krijgen de kinderen diverse materialen en activiteiten aangeboden om die controle en samenwerking op te bouwen, zoals werken op de kralenplank. In de groepen 1/2 en 3 wordt gebruik gemaakt van driekantige potloden, zodat de kinderen kunnen oefenen met de juiste pengreep.

Vanaf groep 3 wordt gewerkt met de methode Pennenstreken. Deze methode is gekoppeld aan de leesmethode Veilig Leren Lezen in groep 3. Elke letter die leerlingen leren lezen, leren ze op dezelfde dag ook schrijven. De methode zal met de kinderen 'meegroeien'. Dat betekent dat er elk jaar een leerjaar bijkomt die gaat werken met de nieuwe methode.

Als kinderen in groep 4 het 'lopend schrift' kunnen schrijven krijgen ze van school een pen. Gaat deze kapot of raken ze de pen kwijt dan moeten ze op school een nieuwe aanschaffen.

Vanaf groep 6 gaan de kinderen zich ook bezig houden met creatief schrijven. Dit is een wat vrijere vorm van schrijven zoals het schrijven van blokletters en sierletters. Ook wordt er regelmatig aandacht besteed aan het schrijftempo. Het doel is om een persoonlijk, goed leesbaar en vlot handschrift te ontwikkelen.

Sociaal-Emotionele vorming

De Vreedzame School is de methode die wij als leidraad gebruiken voor de sociaal emotionele vorming. De Vreedzame School is een methode waardoor leerlingen zich bewust worden van waarden en normen.

De Vreedzame School bevat drie hoofdpunten:

- Het constructief oplossen van conflicten met behulp van mediatie.
- Het creëren van een positieve sociale en morele norm.
- Het bevorderen van de sociale verbondenheid en gemeenschapszin.

De lessen zijn niet alleen theoretisch van aard, maar ook praktijkgericht, door samen met klasgenoten activiteiten en opdrachten te doen die het besef van 'goed omgaan met elkaar' versterken. De Vreedzame School is zichtbaar in de hele school en heeft betrekking op de omgang met elkaar, daarbij horen kinderen, ouders en het personeel van de school.

Tevens gebruiken wij het volgsysteem Scol. Scol geeft op basis van een analyse van observaties concrete doelen en handelingssuggesties. Op die manier wordt de leerkracht geholpen bij het ondersteunen van leerlingen en groepen. Scol ondersteunt het gehele proces van signaleren tot en met handelen.

Levensbeschouwelijk onderwijs

Het Schateiland is een open katholieke school, waarin respect voor elkaar een belangrijke plaats inneemt. We laten de kinderen kennis maken met de verschillende godsdiensten en levensovertuigingen die er zijn op de wereld. Binnen de Vreedzame School is er aandacht voor de verschillende religies, waarbij koppelingen worden gemaakt tussen de verschillende levensbeschouwelijke visies. Wij vinden het als school belangrijk dat kinderen weten dat er verschillende levenswijzen zijn. Twee weken per schooljaar hebben we een themaperiode genaamd: 'Week van de Wereldgodsdiensten'. In die periode wordt er extra aandacht besteed aan de verschillende levensbeschouwingen. In het verleden zijn van de verschillende religies sprekers op school geweest en zijn er bezoeken gebracht aan verschillende gebedshuizen.

Wereldoriëntatie

In de groepen 1 t/m 4 kiezen we ervoor om oriënterend naar de omgeving te kijken. In de praktijk betekent dit dat de kinderen kennismaken met de seizoenen, het eigen lichaam, dagen van de week, dagritme, ruimtelijke begrippen en de natuur rond school. Deelname aan verschillende projecten is een onderdeel. Daarnaast kunnen school-tv-programma's een onderwerp ondersteunen.

Voor de groepen 5 t/m 8 werken we met de methode Argus Clou voor aardrijkskunde. Het is een moderne, compacte methode met een doorlopende leerlijn. Elk thema heeft dezelfde

heldere structuur en expliciete leerdoelen. Kinderen leren op een onderzoekende manier de wereld rond zich heen kennen. Daarnaast staan samenwerken en kritisch denken centraal bij deze methode.

Voor geschiedenis maken we gebruik van de methode Speurtocht. Vanaf groep 5 worden de verschillende tijdvakken van de geschiedenis behandeld. De verschillende tijdvakken komen elk jaar terug en dan worden er weer nieuwe onderwerpen behandeld.

Voor natuur en techniek gebruiken we vanaf groep 3 de methode Leefwereld. Vanuit deze methode wordt ook een koppeling gemaakt naar het praktische deel van het techniekonderwijs. Kinderen leren op een speelse manier kennis maken met techniek.

Engels

De kinderen krijgen vanaf groep 5 Engelse les. Vanaf deze groep maken de kinderen kennis met de Engelse taal, waarbij spreekvaardigheid een belangrijk onderdeel is. We gebruiken een digitale methode. Dit is de methode 'Take it easy'. De les wordt gegeven met behulp van een 'digital teacher' die via het digitale schoolbord de opdrachten geeft. Voordeel van deze werkwijze is dat de uitleg en uitspraak door een 'native speaker' wordt gedaan. Hierdoor wordt de juiste uitspraak aangeleerd.

Creatief

In groep 1 t/m 3 worden de creatieve vakken aangeboden door de groepsleerkracht. Daarbij valt te denken aan tekenen en handvaardigheid. Vanaf groep 4 krijgen de kinderen één maal per week les van een vakleerkracht in het speciale handvaardigheidslokaal. De kinderen weken hierbij met een portfolio waarin t/m groep 8 hun werk wordt bewaard.

Burgerschap

De KSU-speerpunten:

- Elke school heeft beleid waarin visie op onderwijs en samenleving is opgenomen.
- Elke school heeft een methode voor het ontwikkelen van sociale vaardigheden ten dienste van actief burgerschap.
- Elke school leert de kinderen de essentiële kenmerken van de Nederlandse samenleving volgens de visie van de KSU.
- De school is een oefenplaats voor actief burgerschap.
- Binnen de school geven ouders en leerkrachten dagelijks uiting aan de basiswaarden gelijkwaardigheid en diversiteit.

Onze kinderen komen voornamelijk uit de wijkdelen Kanaleneiland en Transwijk. Op onze school zal u de wijk herkennen in de schoolpopulatie. Zo is er een diversiteit aan culturele achtergronden, maar ook het opleidingsniveau van de ouders is divers. De gezinssamenstellingen zijn divers, we hebben traditionele gezinnen, één-oudergezinnen en samengestelde gezinnen.

Als school staan wij in een rijke traditie waarin nagedacht is over de verantwoordelijkheid van mensen voor elkaar en voor de samenleving. Fundamenteel in deze traditie is dat mensen hun eigen talenten kunnen ontplooiën, maar tegelijk óók de opdracht hebben om zorg te dragen voor anderen en zich in te zetten voor een rechtvaardig bestaan en een leefbare aarde voor iedereen.

We zien de afgelopen jaren een verandering in de maatschappij ten aanzien van het hebben van respect en de acceptatie van ideeën van de ander. Wij vinden het onze taak om onze kinderen goed toe te rusten. Zo zijn zij in staat een balans te vinden tussen persoonlijke ontwikkeling en sociale cohesie. Ze zijn zelfstandig en zelfredzaam, maar ook betrokken met elkaar en verantwoordelijk voor anderen en de samenleving. We vinden het belangrijk dat we kinderen voorbereiden op hun plaats in die samenleving waarin ze als goed toegeruste en zelfstandige mensen op sociaal, cultureel en economisch gebied hun plaats kunnen vinden.

Om kinderen zich te laten ontwikkelen maken we gebruik van de Vreedzame School. Kanaleneiland is een Vreedzame Wijk, waardoor verschillende instanties en bewoners hetzelfde doel nastreven; het creëren van een samenleving met elkaar met wederzijds respect voor elkaars verschillen. De Vreedzame School is een compleet programma voor sociale competentie en democratisch burgerschap. Het beschouwt de klas en de school als een leefgemeenschap, waarin kinderen zich gehoord en gezien voelen, een stem krijgen, en waarin kinderen leren om samen beslissingen te nemen en conflicten op te lossen. Kinderen voelen zich verantwoordelijk voor elkaar en voor de gemeenschap, en staan open voor de verschillen tussen mensen

Lichamelijk opvoeding

Beweging is voor kinderen erg belangrijk, voor de lichamelijke en sociaal-emotionele ontwikkeling. Kinderen worden in de gymlessen uitgedaagd om grenzen van zichzelf te verleggen. De kinderen in de kleuterbouw bewegen dagelijks in de speelzaal of buiten op het schoolplein. De groepen 1 t/m 8 bewegen anderhalf uur per week onder begeleiding van een vakleerkracht bewegingsonderwijs.

De groepen 4 en 5 hebben in het schooljaar 2018-2019 een uur schoolzwemmen in zwembad Den Hommel.

Verkeer

Tijdens de verkeerslessen maken kinderen kennis met verkeersborden en verkeersregels in hun directe omgeving. Vanaf groep 4 werken we met diverse methodes van Veilig Verkeer Nederland. In groep 7 leggen de kinderen een schriftelijk verkeersexamen af en in groep 8 het praktisch verkeersexamen. Door middel van een project geven we elk schooljaar ook extra aandacht aan verkeer. We zien de kinderen, en hun ouders, het liefst fietsend of lopend naar school komen. Zo blijft de verkeerssituatie rondom de school overzichtelijk.

ICT-beleid

In de huidige maatschappij zijn de diverse ICT-middelen niet meer weg te denken, op school maken we hier dan ook op een bewuste en planmatige manier gebruik van. Op Het Schateiland beschikt elke groep over een aantal computers die ingezet wordt om kinderen te laten oefenen, verdiepen of te verrijken. De leerkracht heeft de beschikking over verschillende educatieve software en zet deze doelgericht in. Daarnaast hebben kinderen zelf de mogelijkheid te werken met software om het geleerde zelfstandig te oefenen. Binnen de school is een lcoach actief die samen met leerkrachten bekijkt op welke wijze de ICT-middelen zo effectief mogelijk ingezet kunnen worden.

Op Het Schateiland krijgen de groepen 3 t/m 8 wekelijks les in verschillende ICT-vaardigheden. Er is een doorgaande lijn waarin verschillende vaardigheden aan bod komen.

De kinderen worden vaardig gemaakt met programma's als Word, PowerPoint en Prezi. Daarnaast hebben de leerlingen de mogelijkheid hun typevaardigheid te verbeteren. Mediawijsheid maakt is een belangrijk onderdeel van het lesprogramma. We leren kinderen kritisch te kijken naar de informatie die op hen afkomt en laten ze daarin keuzes maken. We maken kinderen bewust van de mooie zaken van het internet, maar ook de gevaren die het met zich mee kan brengen. Daarbij vinden we een goede samenwerking met ouders erg van belang.

Feesten en vieringen

Op Het Schateiland wordt aandacht besteed aan verschillende feesten en vieringen die gevierd worden in onze maatschappij. We vinden het belangrijk dat kinderen weten waar vieringen vandaan komen en wat ze betekenen. De volgende feesten en vieringen worden actief op Het Schateiland gevierd: Sinterklaas, Kerst, Carnaval, Pasen, Suikerfeest en Offerfeest. Daarnaast zal er aandacht zijn in de klas voor vieringen die in de actualiteit zijn, zodat kinderen weten wat de betekenis van die vieringen is.

Leertijduitbreiding

Vanaf 2012 neemt Het Schateiland deel aan het project Leertijduitbreiding. Dit project is gericht op de taal- en rekenontwikkeling van de kinderen. De kinderen krijgen een aantal uren in de week extra taal- en rekenonderwijs.

2 De dagelijkse gang van zaken

2.1 Schooltijden

Op Het Schateiland maken we gebruik van het vijf-gelijke-dagen model. Bij het vijf-gelijke-dagen model hebben de leerlingen een korte middagpauze en gaan ze vroeg naar huis of naar de BSO. Dat betekent dat de kinderen na school meer tijd hebben om te spelen en te sporten. Leerkrachten hebben meer tijd om te besteden aan lesvoorbereiding, nakijken, gesprekken, overleg en professionalisering.

Doordat alle vijf de dagen gelijk zijn, is er rust en structuur. De leerkracht is de gehele tijd in de klas wat zorgt voor duidelijkheid en voorspelbaarheid. De lestijd wordt effectiever, omdat de ochtend automatisch overvloeit in de middag, zonder onderbreking. Er is meer tijd voor de les en de kinderen kunnen ook sneller in de 'leerstand'.

De volgende lestijden worden aangehouden:"

	Maandag	Dinsdag	Woensdag	Donderdag	Vrijdag
Groep 1 t/m 8	8:30u-14:30u	8:30u-14:30u	8:30u-14:30u	8:30u-14:30u	8:30u-14:30u

Naar binnen gaan

Acht minuten voor aanvang van de lessen gaan de deuren van de school open. De kinderen komen rustig binnen. Aan het begin van het schooljaar staat dit onderwerp centraal in alle groepen. De groepen 1,2,5 en 6 maken gebruik van de hoofdingang. De groepen 3,4,7 en 8 maken gebruik van de zij-ingang.

2.2 Toezicht houden op het buitenspelen

Tijdens de kleine en grote pauze lopen er verschillende leerkrachten buiten om te surveilleren. Zij zijn op dat moment aanspreekpunt voor de leerlingen die buiten zijn. Wanneer de schooldag voorbij is, worden de leerlingen van groep 1 tot en met groep 4 door de leerkracht naar buiten gebracht of overgedragen aan de BSO kracht. De leerlingen worden van en naar de gym altijd vergezeld door een leerkracht. Tijdens de gymlessen is de vakleerkracht LO of de leerkracht verantwoordelijk voor de kinderen.

2.3 Anti-pest programma

Iedere school wil haar leerlingen een veilige leeromgeving bieden met een prettige en positieve sfeer. Daar hebben kinderen ook recht op. Toch kan het voorkomen dat een kind gepest wordt. In Nederland kunnen scholen kiezen uit verschillende pestprogramma's. Eén van de dertien, door de Commissie Anti-pestprogramma's, goedgekeurde pest-aanpakken is De Vreedzame School. Op Het Schateiland maken we gebruik van de Vreedzame School in alle groepen. Daarnaast is op Het Schateiland een anti-pestprotocol, waarin staat vermeld welke stappen worden gezet als er sprake is van pestgedrag.

De interne contactpersonen van onze school zijn mevrouw Harmke Ypma en mevrouw Reny de Jong.

2.4 Fietsen

We vinden het belangrijk dat de kinderen zoveel mogelijk te voet of met de fiets naar school komen. De kinderen oefenen op deze wijze zelf verkeersdeelnemer te zijn. Daarnaast is de verkeerssituatie rondom de school rustiger en veiliger wanneer er minder kinderen met de

auto worden gebracht. De fietsenstalling voor de school is bedoeld voor de fietsen van de kinderen.

2.5 Eten en drinken

Als school vinden we het belangrijk dat kinderen gezond eten en drinken. Tijdens de korte ochtendpauze mogen de kinderen alleen fruit eten en water drinken. In de middagpauze adviseren wij u de kinderen boterhammen mee te geven.

Wanneer uw kind jarig is en trakteert op school, willen we u vragen om een gezonde traktatie mee te geven. Ideeën voor een gezonde traktatie en gezonde tussendoortjes kunt u vinden op de website www.gezondtrakteren.nl

2.6 Buitenschoolse opvang

Er zijn verschillende BSO aanbieders in onze wijk die kinderen van ons school opvangen.

Met één van deze aanbieders hebben we een convenant afgesloten. Dat is Kind en Co.

U dient zelf zorg te dragen voor de aanmelding van uw kind bij de BSO. Eventuele veranderingen in de jaarkalender van school die van invloed zijn op de opvang van uw kind, zult u zelf met de BSO moeten bespreken.

2.7 Ziekte

Als een kind wegens ziekte niet op school kan komen, dan horen we dit graag zo snel mogelijk, het liefst telefonisch vóór schooltijd. Als uw kind voor een afspraak naar de dokter, tandarts of specialist moet, maakt u dan bij voorkeur een afspraak na schooltijd. Als dat niet lukt, horen we graag zo snel mogelijk wanneer uw kind afwezig zal zijn.

Als uw kind medicijnen nodig heeft of bepaalde dingen niet mag doen in verband met gezondheidsrisico's, handelen we volgens het 'protocol medische handelingen' (zie deze paragraaf in bijlage 1 Preventie schoolveiligheidsbeleid).

2.8 Vakanties en vrije dagen

Op onze website staat een overzicht van studiedagen, lesvrije dagen en vakanties.

2.9 Verzuim en verlof van leerlingen

Het kan zijn dat uw kind door omstandigheden lessen op school niet kan volgen. De overheid heeft regels vastgesteld omtrent leerlingverzuim. Elk ongeoorloofd verzuim moet en zal door ons gemeld worden bij de ambtenaar leerplichtzaken van de gemeente. Overtreding van de leerplichtwet kan bestraft worden, dit geldt zowel voor de ouders/verzorgers die hun kind ongeoorloofd thuis houden als voor de schoolleider die daarvan geen melding maakt. Bij ieder verzoek om verlof dient u een aanvraagformulier in te vullen en in te leveren bij de schoolleider (zie bijlage 2 Verlofregeling leerlingen).

2.10 Vervanging leerkracht

Op onze school werken wij met een ziekteverzuimbeleid. Hierin staat beschreven wat wij doen bij ziekte en afwezigheid van de leerkracht. Indien een leerkracht afwezig is zullen wij proberen een vervanger voor de groep te vinden. Hiervoor werken we samen met uitzendbureau ASA. Indien er geen externe vervanger gevonden wordt zullen wij proberen het intern op te lossen door leerkrachten met ambulante tijd in te zetten. Een LIO (leerkracht in opleiding) stagiaire kan de klas ook overnemen. Dit kan en mag echter alleen als er een

andere leerkracht direct betrokken is bij de begeleiding en aansturing. Als dit niet mogelijk is, zullen we de groep verdelen over verschillende klassen. In noodgevallen kunnen wij u vragen uw kind een dag of dagdeel thuis te houden.

Voor de invaller ligt er altijd een plan klaar in de klassenmap, zodat deze direct met de groep aan de slag kan. Verder zal deze persoon altijd begeleid worden door één van de leerkrachten.

Er is een aantal dagen in een schooljaar dat alle leerkrachten van het team zich tegelijk gaan scholen. Tijdens deze studiedagen zijn alle kinderen vrij. Deze studiedagen staan in de jaarkalender vermeld.

2.11 Schoolreis en kamp

Als school voelen wij en zijn wij verplicht de veiligheid van onze leerlingen op school zo goed mogelijk te waarborgen. Dit geldt uiteraard ook wanneer wij buitenschoolse activiteiten ondernemen die onder de verantwoordelijkheid van de school vallen. Voor buitenschoolse activiteiten maakt Het Schateiland veel gebruik van ouderhulp. Er worden kleine groepen gemaakt die door ouders begeleid worden. De grootte van de groep is afhankelijk van de leeftijd van de kinderen. Bij schoolreis of schoolkamp in groep 8 is er altijd een leerkracht of ouder die met de auto meegaat en in geval van calamiteit een leerling kan vervoeren. Bij buitenschoolse activiteiten nemen leerkrachten een klassenlijst met daarop de telefoonnummers en noodnummers mee.

2.12 Gevonden voorwerpen en kleding op school

Alle gevonden voorwerpen en kleding worden verzameld door onze conciërge. Hij bewaart deze voor een bepaalde periode waar een ieder de spullen kan doorzoeken. Sleutels worden goed bewaard en opgehangen zodat deze weer snel gevonden worden. Voorwerpen en kleding zullen een paar keer per jaar in onze hal tentoongesteld worden, zodat ze terecht kunnen komen bij hun rechtmatige eigenaar.

3 De ondersteuning en zorg voor leerlingen

3.1 Passend onderwijs

Passend onderwijs is de wet die regelt op welke wijze het onderwijs aan leerlingen die extra ondersteuning nodig hebben wordt georganiseerd. Door passend onderwijs kunnen meer leerlingen, eventueel met extra ondersteuning, in het reguliere onderwijs blijven.

Wij maken deel uit van het Samenwerkingsverband Utrecht PO (www.swvutrecht.po.nl).

Wanneer de school handelingsverlegen is, kunnen we de hulp inschakelen van de expertise van het samenwerkingsverband.

Adres samenwerkingsverband:

Perudreef 90

3563 VE Utrecht

Mail: info@swvutrechtpo.nl

Tel: 030-3036420

Zie bijlage 3: Passend onderwijs

3.2 Schoolondersteuningsprofiel (SOP)

Het Schoolondersteuningsprofiel (SOP) is in het kader van passend onderwijs een belangrijk instrument. Het beschrijft de wijze waarop de school de basisondersteuning vormgeeft en welke extra ondersteuning de school biedt of wil gaan bieden.

In de stad Utrecht is door het samenwerkingsverband PO Utrecht Stad een 'Standaard voor de Basisondersteuning' uitgewerkt en vastgesteld; de Utrechtse Standaard.

Alle scholen van het samenwerkingsverband hebben, aan de hand van een zelfevaluatie-instrument, in beeld gebracht in hoeverre zij voldoen aan deze standaard, waar nog verbeteringen mogelijk zijn en waarin de school zich wil onderscheiden.

Het Schoolondersteuningsprofiel bestaat uit twee delen:

1. de rapportage van het zelfevaluatie-instrument;
2. een analysedocument.

In het analysedocument geeft de school aan:

- op welke onderdelen zij het Schoolondersteuningsprofiel nog verder wil versterken;
- hoe de school het versterken van deze onderdelen gaat realiseren;
- welke extra ondersteuning de school kan bieden.

Het schoolbestuur stelt het Schoolondersteuningsprofiel van alle scholen in haar stichting vast; de MR heeft adviesrecht.

Ook onze school heeft een Schoolondersteuningsprofiel. Hiermee voldoen wij aan de Utrechtse Standaard voor de Basisondersteuning.

3.3 Handelingsgericht werken

We werken volgens de cyclus van Handelingsgericht werken (HGW). Doel van HGW is dat wij goed onderwijs realiseren dat zoveel mogelijk is afgestemd op de onderwijsbehoeften van alle leerlingen. Door uit te gaan van onderwijsbehoeften sluiten we aan bij de mogelijkheden van het kind en bevorderen we dat ieder kind onderwijs op maat krijgt.

De route die we volgen binnen het HGW bestaat uit waarnemen, begrijpen, plannen, realiseren en evalueren.

Signaleren/Waarnemen: observatie, toetsing, signalering en registratie.

Om de onderwijsbehoeften van de leerlingen te kunnen bepalen maken we o.a. gebruik van (methodeonafhankelijke) toetsresultaten en observaties. De toetsen worden op vaste tijdstippen afgenomen. De uitslagen van deze toetsen, waarbij een vergelijking met een landelijk gemiddelde mogelijk is, leveren redelijk objectieve gegevens op over de leerprestaties van een kind en het effect van het aangeboden onderwijs. De uitslagen worden opgeslagen in ons leerlingvolgsysteem (Parnassys) We volgen de normen die passen bij onze leerling populatie

Bij het bepalen van de onderwijsbehoeften maken we, naast het afnemen van genoemde toetsen, ook gebruik van:

- observaties;
- scol, leerlingvolgsysteem sociaal-emotionele ontwikkeling;
- KIJK leerlingvolgsysteem voor groep 1 en 2;
- toetsgegevens uit de methodes;
- (diagnostische) gesprekken met kinderen en ouders;
- analyses van het werk van de kinderen;
- aanvullend onderzoek indien nodig.

Analyseren/Begrijpen: Het benoemen van de onderwijsbehoefte van de leerling (wat heeft deze leerling nodig).

De leerkracht zal bij de leerlingen in eerste instantie zelf de onderwijsbehoefte vaststellen. De handleidingen van de methodes en de toetsen geven verschillende mogelijkheden tot het analyseren van gemaakt werk en/of vertoond gedrag. Op grond hiervan kan de leerkracht werken aan mogelijke oplossingen. Hebben de leerkrachten ondersteuning nodig om de (specifieke) onderwijsbehoeften in kaart te brengen dan kunnen de intern begeleiders en/of onderwijsleerspecialisten een leerlingbespreking houden met de leerkracht en/of aanvullend onderzoek doen en/of een externe instantie inschakelen.

Plannen: Na het benoemen van de onderwijsbehoeften van de leerlingen (in het groepsoverzicht) stelt de leerkracht een groepsplan op. In dit groepsplan worden de leerlingen verdeeld in drie niveaus.

Het groepsplan beschrijft de didactische doelen voor de komende periode aangevuld met enkele individuele doelen op het gebied van taak/werkaanpak en sociaal-emotionele ontwikkeling. Voor sommige kinderen wordt een individueel handelingsplan gemaakt (meestal in samenwerking met de RT'er).

Voor kinderen met specifieke onderwijsbehoeften wordt een ontwikkelingsperspectief (OPP)

gemaakt door de intern begeleider en de leerkracht. Dit wordt altijd met ouders besproken.

Realiseren: In het dagelijks handelen van de leerkracht wordt het groepsplan uitgevoerd en bijgesteld of aangepast waar nodig.

Evalueren(waarnemen/signaleren):

Aan het eind van de periode wordt het groepsplan geëvalueerd en begint de cyclus opnieuw. De resultaten van de evaluatie worden meegenomen in het volgende groepsplan

3.4 Het Leerlingvolgsysteem

We volgen de kinderen vanaf groep 1 t/m groep 8 door middel van het leerlingvolgsysteem (LVS). Dit is een observatie-en registratiesysteem van alle relevante gegevens van de leerlingen gedurende hun schoolloopbaan. Het zijn toetsen op het gebied van de cognitieve prestaties: methode gebonden toetsen en Cito toetsen. Ook observaties op sociaal-emotioneel terrein worden gebruikt.

In groep 1 en 2 wordt gebruik gemaakt van de methode KIJK; het observeren van kinderen is hier het uitgangspunt. Het biedt de mogelijkheid om de totale ontwikkeling van kinderen in beeld te brengen en levert tevens aandachtspunten op.

In alle groepen werken we met het leerlingvolgsysteem van Cito.

Alle uitslagen worden ingevoerd in de computer waardoor we een goed beeld krijgen van de ontwikkeling van de kinderen, de groep en de school.

Met name de schoolanalyse van de toetsresultaten is een goed startpunt voor de evaluatie van ons onderwijs. Wij gebruiken het systeem Parnassys om de resultaten te registreren.

Daarnaast werken we in groep 3-8 met het leerlingvolgsysteem van Scol om de sociaal-emotionele ontwikkeling in kaart te brengen.

3.5 Interne begeleiding

De groepsleerkracht is in eerste instantie verantwoordelijk voor zijn/haar eigen groep. De intern begeleiders ondersteunen de leerkrachten bij het volgen van de ontwikkeling van de kinderen en bij het afstemmen van het onderwijs op de onderwijsbehoeften van de leerlingen.

Op school zijn twee internbegeleiders.

Veelal zijn de intern begeleiders op de achtergrond betrokken bij de ontwikkeling van de kinderen en voert de leerkracht de gesprekken met de ouders. Het kan ook voorkomen dat de leerkracht samen met de intern begeleider in gesprek gaat met de ouders om samen te kijken wat er nodig is om de kinderen te ondersteunen in hun ontwikkeling.

De intern begeleiders hebben regelmatig contact met de schoolleiding.

Minimaal twee keer per jaar bespreekt iedere groepsleerkracht de ontwikkeling en de resultaten (op cognitief, sociaal-emotioneel en motorisch gebied) van alle leerlingen in de groep met de intern begeleider tijdens de groepsbespreking.

Daarnaast kunnen de leerkrachten kinderen individueel bespreken met de intern begeleider tijdens een leerlingbespreking om de onderwijsbehoeften van een leerling te bepalen.

Voor sommige kinderen kan het helpend zijn een leerjaar over te doen (doubleren) of te versnellen. Wij werken met een doublureprotocol.

Mocht er meer expertise nodig zijn voor een individuele leerling dan kan de intern begeleider

een consultatie aanvragen bij b.v. een orthopedagoog.

Na de consultatie kan het nodig zijn om een kind aan te melden voor verder onderzoek. Hiervoor is toestemming van de ouders nodig. Ook kan de school hulp aanvragen bij het Samenwerkingsverband, in de vorm van een eenmalig consult, Advies & ondersteuning of een arrangement. Blijkt dat het kind meer nodig heeft dan de school kan bieden dan kan verwijzing naar het speciaal(basis) onderwijs worden overwogen

3.6 Voor- en vroegschoolse educatie (VVE)

Het Schateiland is een VVEschool. VVE is bedoeld om peuters en kleuters met een (taal-)achterstand in hun ontwikkeling of die een risico lopen de kans te bieden zonder (taal-)achterstand te laten starten in groep drie van het basisonderwijs. Voorschoolse educatie is voor doelgroeppeuters op peuterspeelzalen en kinderdagverblijven. Vroegschoolse educatie is bedoeld voor doelgroepkleuters uit groep 1 en 2.

Wij hebben een nauwe samenwerking met peutercentrum Spelenderwijs. Het peutercentrum is gevestigd in het gebouw van Het Schateiland. Dat maakt samenwerking eenvoudiger en kan het kind in de vertrouwde omgeving blijven. Wij proberen het kind tijdig kennis laten maken met de leerkracht van groep 1 en samen al een keer in het lokaal te kijken.

Het peutercentrum en de basisschool gebruiken zo veel mogelijk hetzelfde programma en dezelfde thema's. Daardoor is voor uw peuter de overstap naar het basisonderwijs gemakkelijker. Door de goede basis die op het peutercentrum wordt gelegd en de voortzetting daarvan in groep 1 en 2 van het basisonderwijs, krijgen kleuters een betere startpositie in groep 3.

Waar mogelijk wordt tussen peutercentrum en de leerkrachten van groep 1 en 2 overlegd over bijvoorbeeld de pedagogische benadering en wat kinderen moeten kunnen in groep 1 en organiseren wij samen activiteiten en volgen gezamenlijke scholing. Op deze manier wordt de doorgaande lijn voor uw kind gerealiseerd.

3.7 Overgang naar het voortgezet onderwijs

Aan het einde van groep 8 gaat uw kind naar het voortgezet onderwijs. De leerkracht heeft een beeld van uw kind en zal een passend advies geven. Daarnaast bepaalt u zelf, samen met uw kind, welke school het beste bij uw kind past. Het advies wordt gebaseerd op de gegevens uit het LVS van groep 6,7 en 8. Vooral de resultaten van begrijpend lezen en rekenen zijn belangrijk.

In april doen wij mee aan de eindtoets. Deze toets wordt afgenomen nadat de adviezen zijn gegeven. Mocht het resultaat van de eindtoets hoger zijn dan het advies, dan wordt het advies heroverwogen samen met de ouders en de leerling.

Stappenplan overgang naar het voortgezet onderwijs:

Groep 6

In de groep 6 wordt er halverwege het schooljaar een speciale avond georganiseerd over het voortgezet onderwijs en de manier waarop het schooladvies in groep 8 tot stand komt. Ook de leerlingen zijn bij deze avond aanwezig.

Groep 7

Ook in groep 7 is er een informatieavond voor ouders en kinderen. Aan het einde van groep 7 wordt er door de groepsleerkracht (samen met de leerkrachten van groep 8, de intern begeleider en de directie) een voorlopig advies gegeven dat gebaseerd is op de gegevens van het LVS (leerlingvolgsysteem). In het advies ligt de nadruk met name op resultaten op het gebied van begrijpend lezen en rekenen. Daarnaast wordt het beeld wat de leerkracht heeft over het kind meegenomen in het advies, daarbij valt te denken aan motivatie en taakgerichtheid.

Groep 8

In groep 8 krijgen de leerlingen een definitief advies en ziet de planning er als volgt uit:

Oktober: Er wordt een avond georganiseerd waarop de Utrechtse POVO procedure wordt uitgelegd. Daarnaast krijgen de ouders en leerlingen informatie over de verschillende Utrechtse VO-scholen en de niveaus die daarbij horen.

November: de leerlingen van groep 8 maken de toetsen van het LVS: Cito B8.

December: de leerlingen en ouders worden op gesprek uitgenodigd en krijgen dan het definitief advies. Het advies wordt samengesteld aan de hand van de toetsresultaten uit het LVS van groep 6 t/m 8. Daarnaast wordt onder andere gekeken naar motivatie, taakgerichtheid en aspecten die van belang zijn voor een goede overgang naar het voortgezet onderwijs. Het advies wordt formeel gegeven door de directeur en wordt opgesteld in overleg met de leerkrachten van groep 7 en 8, de IB'er en het managementteam van de school.

Januari/februari: ouders en kinderen bezoeken open dagen van het voortgezet onderwijs.

Februari/maart: Ouders en leerlingen komen op school voor een schoolkeuzegesprek. De leerkracht bespreekt met hen het onderwijskundig rapport (OKR) waarin alle gegevens van de leerling staan. Ouders en leerlingen hebben eventueel de mogelijkheid aanvullingen te doen. Aan het einde van het gesprek vindt de schoolkeuze plaats. Ouders ondertekenen samen met de school het machtigingsformulier en ontvangen hiervan een kopie. Vervolgens verwerkt de leerkracht de gegevens in Onderwijs Transparant (OT).

April: de eindtoets basisonderwijs wordt afgenomen. In deze maand vindt ook de 1^e plaatsingsronde plaats. Het kan zijn dat er teveel aanmeldingen per school zijn, dan wordt er door de VO-scholen geloot. Mocht dat het geval zijn, dan geven ouders en leerling een aantal andere scholen op, zij horen dan na de 2^e plaatsingsronde op welke school zij geplaatst zijn.

Mei: uitslag eindtoets en eventuele heroverweging. Mocht de leerling een hogere score dan verwacht halen dan kan het schooladvies heroverwogen en eventueel door de directeur aangepast worden.

Voor actuele informatie over de POVO procedure kunt u de website van de POVO bezoeken: www.naarhetvo.nl

3.8 Externe contacten

Voorschool Spelenderwijs

Binnen de muren van onze school heeft de voorschool een vaste plaats. Wij hebben een nauwe samenwerking met Spelenderwijs. Door die samenwerking maken we de overstap van voorschool naar basisschool zo makkelijk mogelijk.

Contacten in de wijk

Onze school werkt samen met andere scholen en instellingen in de wijk. Er zijn in onze wijk negen andere scholen waar we contact mee hebben. De schoolleiders van deze scholen hebben samen, ook met de Vreedzame Wijk coördinator, politie en de schoolarts, regelmatig overleg over het onderwijs en veiligheid op Kanaleneiland. In samenwerking met de bibliotheek worden groepsbezoeken georganiseerd.

Jeugdgezondheidszorg

De afdeling Jeugdgezondheidszorg (JGZ) van de gemeente Utrecht ondersteunt de basisscholen op een aantal vaste momenten in de schoolloopbaan van de kinderen. Alle kinderen uit groep 2 en groep 7 worden door de GGD opgeroepen voor een periodiek gezondheidsonderzoek. De leerkracht en de ouders van andere groepen kunnen ook om een onderzoek door de schoolarts vragen.

Logopedie

Alle kinderen van groep 2 worden aan het eind van het jaar door een logopediste van de GGD onderzocht. Zij let op spraak- taal- en stemgebruik. Als het nodig is, worden kinderen doorverwezen naar een logopediste.

De logopediepraktijk Kanaleneiland heeft ook een ruimte binnen de school.

www.logopediekanaleneiland.nl

tel: 030-2917275

Buurtteam



In Utrecht zijn meerdere buurtteams actief. Deze teams spelen ook een belangrijke rol op de basisscholen in hun buurt. Iedereen ziet graag dat kinderen veilig en gezond opgroeien en dat zij zich maximaal kunnen ontwikkelen en ontplooiën. Wanneer dat even niet naar wens gaat kunnen ouders met vragen terecht bij het buurtteam.

Het buurtteam richt zich op ondersteuning van kinderen op het gebied van de sociaal-emotionele ontwikkeling, gedrag en zelfredzaamheid in de thuissituatie of vragen vanuit gezin, m.b.t. o.a. opvoeding, financiën, wonen, werken en relaties. Ouders kunnen zichzelf aanmelden bij het buurtteam in hun wijk of via school.

Het buurtteam werkt graag nauw samen met de ouders en de school. Er wordt bij voorkeur gestart met een introductiegesprek, waarbij school de gezinswerker/het buurtteam introduceert (met gezin erbij). Vanaf daar pakt de gezinswerker het traject op, zoveel mogelijk vanuit 1 gezin, 1 plan, 1 hulpverlener. Ouders beslissen zelf wie er betrokken en geïnformeerd wordt. In dit introductiegesprek worden ook afspraken gemaakt over hoe betrokkenen elkaar op de hoogte houden.

Het is niet altijd nodig om hulp te bieden in het gezin en soms kan het buurtteam meedenken met ouders of de school over hoe het kind het beste geholpen kan worden. Als blijkt dat de hulp van het buurtteam onvoldoende is, kan het buurtteam een verwijzing voor specialistische hulp afgeven. De buurtteam medewerkers zijn wekelijks bij ons op school.

Buurteam jeugd en gezin Zuid West Utrecht : www.buurteamsutrecht.nl

Buurteam medewerker op school:

Mariëlle Tammes

e-mail: m.tammes@buurteamsutrecht.nl

tel: 06-10681998

Kind en motoriek

Een therapeute van ABCesar is regelmatig op school om kinderen te begeleiden op verzoek van ouders en/of school bij achterstanden op motorisch gebied. www.abcesar.nl

Brede School Academie

Onze school neemt deel aan de BSA (Brede School Academie). De BSA is bedoeld voor gemotiveerde kinderen met ambitie en leerpotentie, uit de groepen 6, 7 en 8. Het gaat om die kinderen die over het algemeen hoge Cito-rekenscores hebben, hoge of gemiddelde of onder het gemiddelde van de Cito-taalscores zitten. Het zijn de leerlingen die betrokken en nieuwsgierig zijn en die een brede interesse tonen. Ze laten zien dat ze zichzelf willen verbeteren en zich daar ook echt voor willen inzetten. De BSA ondersteunt deze gemotiveerde en ambitieuze leerlingen op het gebied van woordenschat, begrijpend lezen en kennis van de wereld. Daarnaast wordt er gewerkt aan een academische houding en aan academische vaardigheden.

3.9 Schorsing en verwijdering

Het schorsen of verwijderen van een leerling is een zwaar middel waartoe de school alleen overgaat als dat echt noodzakelijk is. Hieraan voorafgaand wordt een zorgvuldige procedure gevolgd. De procedure hieromtrent is opgenomen in bijlage 4 'Schorsing en verwijdering'.

3.10 Meldcode en Meldplicht

Sinds 1999 geldt voor het onderwijs de 'Wet bestrijding seksueel misbruik en seksuele intimidatie in het onderwijs', de zogenaamde 'Meld- en aangifteplicht'. Vanaf 1 juli 2013 is het voor het primair onderwijs verplicht om de Meldcode Huiselijk geweld en Kindermishandeling te gebruiken. Het nakomen van beide wetten, meldplicht en meldcode is een plicht van elke medewerker van een onderwijsinstelling en dat geldt dus ook voor onze school. De meldcode is een stappenplan dat de school ondersteunt in de omgang met signalen van huiselijk geweld en kindermishandeling. <https://www.handelingsprotocol.nl/utrecht-home-2>

Wat staat in de wet?

- De 'Meldcode huiselijk geweld en kindermishandeling' verplicht beroepskrachten, ook onderwijspersoneel, om een vijfstappenplan te gebruiken als ze het vermoeden hebben van kindermishandeling en/of huiselijk geweld.
- De 'Wet bestrijding seksueel misbruik en seksuele intimidatie in het onderwijs' (1999), ook wel de 'Meld- en aangifteplicht' genoemd, verplicht personeelsleden om het bevoegd gezag onmiddellijk te informeren als zij het vermoeden hebben van of

informatie krijgen over, op welke manier dan ook, een mogelijk zedendelict, gepleegd door een medewerker van de school jegens een minderjarige leerling.

Aandachtfunctionarissen bewaken en coördineren de procedures. Dit zijn op onze school de IBers Reny de Jong en Marieke van Ramshorst.

4 De ouders

4.1 Ouderbetrokkenheid, ouderparticipatie en informatievoorziening

Onze school is een school voor de kinderen, de ouders en het team. Bij ons op school maken we een onderscheid in ouderparticipatie en ouderbetrokkenheid.

Ouderbetrokkenheid

Iedere ouder is in onze ogen betrokken bij de ontwikkeling van zijn kind. Ouderbetrokkenheid is voor ons heel vanzelfsprekend. Dit kan zich uiten in de vragen die u uw kind stelt over de schooldag, het ondersteunen van uw kind bij huiswerk, interesse voor de school en de gesprekken die u met de leerkracht(en) van uw kind voert. We doen ons best om u de gelegenheid te geven zo optimaal mogelijk betrokken te kunnen zijn. Hiervoor is het in het belang van de kinderen dat wij als volwassenen de communicatielijnen zo kort mogelijk houden. We verwachten zowel van de leerkrachten als van de ouders en schoolleiding dat er open gecommuniceerd kan worden waarbij wij een voorbeeldrol hebben voor onze kinderen.

Ouderparticipatie

Ouderparticipatie houdt in dat u de school helpt bij allerlei activiteiten of ondersteunt in de organisatie of inrichting van de school. Zo kunt u participeren in de medezeggenschapsraad, de ouderraad en als hulpouder. Wij zijn heel blij met de hulp die ouders bieden en kunnen als school hierdoor extra activiteiten aan de kinderen aanbieden. Vanzelfsprekend hopen wij dat ouders actief betrokken zijn binnen de school, maar we zijn ons er ook van bewust dat niet iedereen die mogelijkheid heeft.

Activiteiten

- Spelinoop: In groep 1/2 twee keer per week, groep 3 één keer per week.
- Elke vrijdag: Twee keer een themabijeenkomst voor ouders.
- Ouders worden in de school betrokken in werkgroepen.
- In het kader van afstemming betrekken we de ouders actief bij de ontwikkeling van hun kind(eren). Iedere groep start het nieuwe jaar met afstemmingsgesprekken.

Informatievoorziening

- Schoolgids: De school heeft een schoolgids. De schoolgids is te vinden op de website van de school.
- Schoolplan: Naast de schoolgids is er ook een schoolplan. Een schoolplan is er voor 4 jaar. Hierin vindt u meer informatie over de inhoudelijke ontwikkeling van ons onderwijs.
- Informatieavond: Aan het begin van het schooljaar organiseren wij voor iedere groep een informatieavond.
- Middels het rapport en de mondelinge rapportages wordt u op de hoogte gehouden en betrokken bij de ontwikkeling van uw kind(eren).
- Nieuwsbrief: Wij brengen 2-maandelijks een nieuwsbrief uit. In deze nieuwsbrief staat alle actuele informatie voor de ouders.

- Jaarkalender: Deze ontvangt u in de eerste schoolweek. Ook op onze website staat de jaarkalender. Hierin hebben ouders direct inzicht in de activiteiten die gedurende een schooljaar plaatsvinden.
- Website: Alle bovenstaande punten kunt u terugvinden op onze website: www.ksu-hetschateiland.nl Deze website zal gedurende het schooljaar steeds aangevuld worden met allerlei actuele gebeurtenissen en downloads.
- Social Schools: ons communicatieplatform waarin ouders en leerkrachten berichten, foto's en film kunnen delen.

De school is wettelijk verplicht te rapporteren over de vorderingen van de leerlingen aan hun ouders, voogden of verzorgers. Deze verplichting blijft ook na een (echt)scheiding bestaan, met name ook richting de ouder zonder ouderlijk gezag. Die verplichting geldt ook wanneer de ouders nooit gehuwd zijn geweest of als er geen omgangsregeling is. Hoe de school daar invulling aan geeft, is beschreven in bijlage 4 'Informatieplicht aan gescheiden ouders'.

4.2 Aanmelden

De KSU heeft de kaders aangegeven voor het formuleren van aannamebeleid door de onder haar bestuur ressorterende scholen. Enkele belangrijke uitgangspunten zijn:

- De scholen van de KSU staan in principe open voor alle leerlingen.
- Een belangrijk uitgangspunt is de keuzevrijheid van ouders in het licht van thuisnabij onderwijs.
- Van de ouders wordt verwacht, dat zij de katholieke grondslag van de school respecteren en dat zij hun zoon/dochter aan alle onderdelen van het onderwijs laten deelnemen.
- Het is nodig beleid te formuleren omdat onder bepaalde omstandigheden de toelating van leerlingen geen doorgang kan vinden.
- Er kan onder bepaalde omstandigheden een limiet gesteld worden aan het aantal aan te nemen leerlingen op een school.

Factoren die een rol spelen bij het aannemen van leerlingen

- de beschikbare ruimte;
- de groepsgrootte;
- de onderwijs- en ondersteuningsbehoefte van het kind;
- het aantal leerlingen met een extra ondersteuningsbehoefte in een groep.

De beschikbare ruimte

Het Schateiland beschikt sinds mei 2013 over 17 permanente lokalen, een ouderlokaal, 2 lokalen voor de peuters, een speelzaal en diverse kantoorruimten.

De groepsgrootte

In de groepen 1 worden in de regel maximaal 28 leerlingen geplaatst. Voor de overige groepen geldt, dat we ernaar streven het aantal kinderen onder de 25 te houden. De schoolleiding kan in bijzondere gevallen besluiten hiervan af te wijken, bijvoorbeeld wanneer de aanmelding een broertje of zusje betreft van een kind dat al op school staat ingeschreven.

De specifieke onderwijs - en ondersteuningsbehoefte van het kind

Het Schateiland staat in principe positief ten opzichte van de aannahme van kinderen met een extra ondersteuningsbehoefte, mits de school aan deze behoefte kan voldoen. Dit zal bij aanmelding worden onderzocht voordat tot toelating wordt besloten.

Het aantal leerlingen met een extra ondersteuningsbehoefte per groep

Op Het Schateiland kennen we een zorgstructuur gericht op het voorkomen van problemen van leerlingen. We onderkennen risicokinderen vroegtijdig en verlenen hen zo veel als mogelijk de gewenste zorg.

Wanneer wordt een kind niet aangenomen

Indien het maximum aantal van de groep wordt overschreden;

Mocht een kind dergelijke zorg behoeven die de school niet kan bieden, dan zal de school, vanuit de zorgplicht in deze, op zoek gaan naar een andere school die dit wel kan bieden.

Heeft deze school plaats voor de leerling dan vervalt deze zorgplicht.

Verdere uitgangspunten voor aannahme en plaatsing

Broertjes en zusjes van kinderen die op school zitten worden te allen tijde aangenomen.

Ouders worden opgeroepen tijdig de broertjes en zusjes aan te melden. Hierdoor ontstaat zicht op de resterende plaatsingsruimte.

Kinderen van 6 jaar of ouder die rechtstreeks afkomstig zijn uit het buitenland en de Nederlandse taal onvoldoende beheersen, worden doorverwezen naar de Taalschool, waar zij gedurende een jaar aangepast onderwijs krijgen in de Nederlandse taal. Vervolgens kan de betreffende leerling op onze school worden ingeschreven, mits hij/ zij aan de eerder genoemde voorwaarden voldoet (zie hoofdstuk 1, 2 en 3).

Tweelingen worden in de regel niet gezamenlijk in één groep geplaatst, tenzij van de betreffende groep er slechts één op school aanwezig is.

Zij-instromers worden pas geplaatst na overleg met de school van herkomst en wanneer hierbij geen belemmerende factoren naar voren zijn komen zoals een verwijzing naar het speciaal onderwijs.

Ouders van kinderen die in de laatste zes weken van het schooljaar 4 jaar worden, wordt geadviseerd hun kind na de zomervakantie te laten starten.

Bericht aan ouders

De ouders krijgen een schriftelijk bevestiging van plaatsing in een groep.

Indien geen plaatsing in een groep mogelijk is, krijgen de ouders binnen 6 weken bericht van afwijzing. De afwijzing wordt door de schoolleider van de school gemotiveerd.

Beroep

De ouders kunnen schriftelijk in beroep gaan tegen de afwijzing, binnen drie weken na de datum van het afwijzingsbesluit, bij het bestuur van de KSU (Katholieke Scholenstichting Utrecht). Van deze mogelijkheid wordt in de schriftelijke afwijzing melding gemaakt.

Aanmeldingsprocedure

Ouders kunnen hun kind aanmelden vanaf de dag waarop het kind 3 jaar wordt. Vóór de derde verjaardag kunnen ouders een vooraanmelding doen, dit is nog niet de officiële aanmelding.

Bij de aanmelding maken ouders een afspraak met de contactpersoon op school. Zij krijgen een rondleiding en informatie over de school. De contactpersoon gaat daarnaast met ouders in gesprek over het kind, om informatie te verkrijgen over het kind. Ouders vullen het aanmeldingsformulier in.

Indien school een aanmeldformulier binnenkrijgt, zonder dat zij de ouders gesproken hebben, neemt school zelf contact op met de ouders om informatie over het kind in te winnen.

Na de aanmelding bekijkt de school of zij het kind een passende plek kunnen bieden. Hiervoor doet de school een toelatingsonderzoek. Wanneer het kind extra ondersteuning nodig heeft, geven ouders dit aan bij aanmelding. Daarnaast zal school (met toestemming van ouders) informatie opvragen bij het peutercentrum/crèche/etc. Op basis daarvan zal school de afweging maken of zij het kind passend onderwijs kunnen bieden.

Past de onderwijs- en ondersteuningsbehoefte bij het aanbod van de school, dan kan het kind geplaatst worden. Kan de school niet voldoen aan de ondersteuningsbehoeften van het kind, dan zal de school een passende school zoeken waar het kind wel geplaatst kan worden. Ouders krijgen binnen 6 weken een schriftelijke bevestiging van toelating.

Aanmelding bij verhuizing

Bij verhuizingen melden ouders het kind aan op school. Ouders krijgen een rondleiding en informatie over de school. De contactpersoon gaat daarnaast met ouders in gesprek over het kind, om informatie te verkrijgen over het kind. Ouders vullen het aanmeldingsformulier in. Na de aanmelding bekijkt de school of zij het kind een passende plek kunnen bieden. Hiervoor doet de school een toelatingsonderzoek. Wanneer het kind extra ondersteuning nodig heeft, geven ouders dit aan bij aanmelding. Daarnaast zal school (met toestemming van ouders) informatie opvragen bij vorige school. De intern begeleider neemt contact op met de huidige school om informatie te verkrijgen en vraagt het OKR op.

Informatieverstrekking

In de schoolgids, op de website, staat het ondersteuningsprofiel en het toelatingsbeleid van de school. Ouders krijgen binnen 6 weken na aanmelding een schriftelijke bevestiging van toelating. Tenminste 6 weken voordat het kind 4 wordt, krijgen ouders de schoolkalender en een informatieve brief waarin wenmomenten, startdatum, de klas en afspraken staan beschreven.

Start op school

Voordat het kind vier jaar wordt, is er de mogelijkheid om 4 dagdelen in overleg met de leerkracht te wennen. Voor zij-instromers is er de mogelijkheid 1 dag te wennen in overleg met de leerkracht.

Het kind start in groep 1, de dag nadat het kind 4 jaar is geworden.

Als het kind 4 weken of korter voor de zomervakantie 4 jaar wordt, zal aan ouders geadviseerd worden, het kind na de zomervakantie te laten starten.

Contactpersoon Het Schateiland

Aanmeldingen kunnen gedaan worden bij:

Maryse van Minnen

Werkdagen: dinsdag, donderdag, vrijdag

4.3 De medezeggenschapsraad

De school heeft een actieve medezeggenschapsraad (MR), deze bestaat uit 3 ouders en 3 personeelsleden. De MR biedt ouders en leerkrachten de mogelijkheid om mee te denken over bepaalde onderwerpen of over school specifiek beleid mee te adviseren of mee te beslissen. In bijlage 6 'Medezeggenschapsraad' kunt u meer over de rol en positie van de MR lezen. Wanneer u wilt deelnemen aan de MR kunt u zich hiervoor kandidaat stellen.

De MR is er voor en namens u. De leden van de raad horen daarom graag uw mening, uw vragen of opmerkingen. Iedere MR heeft zijn eigen manier van werken en zal elk jaar zijn eigen prioriteiten stellen. Informatie daarover vindt u in de nieuwsbrief, in de notulen en op de website. Daarnaast kunt u uiteraard altijd de leden persoonlijk benaderen.

Naast de MR is er dan nog de gemeenschappelijke medezeggenschapsraad (GMR). Deze medezeggenschapsraad behandelt vraagstukken die van belang zijn voor alle scholen van de stichting.

4.4 De Ouderraad

De ouderraad (OR) stelt zich ten doel de samenwerking tussen ouders en school te bevorderen. Door middel van werkgroepen hebben we de taken binnen de ouderraad vorm gegeven. U kunt dan denken aan werkgroepen zoals Sinterklaas, Kerst, Carnaval en Pasen, Suikerfeest en Offerfeest. Bij de ouderraad kunt u zich ook opgeven als hulpouder. Uw hulp zal dan bij de verschillende vieringen gevraagd worden.

4.5 De vrijwillige ouderbijdrage

De ouderbijdrage is een vrijwillige bijdrage. De ouderbijdrage bedraagt voor schooljaar 2018-2019 is €35,-. Voor het derde en daaropvolgende kind wordt een bijdrage gevraagd van €25,-.

Uit de ouderbijdrage worden activiteiten als Sinterklaas, Suikerfeest, Offerfeest, Kerstviering, sportdagen en het schoolreisje bekostigd. Voor het betalen van de vrijwillige ouderbijdrage krijgt u aan het begin van het schooljaar een brief met een betalingsverzoek.

Wanneer u een U-pas houder bent, willen we u vragen uw U-pas aan het begin van het schooljaar bij de directie te laten scannen.

Wanneer uw kind(eren) in groep 8 op kamp gaan vragen we daarvoor een extra bijdrage van €55,- om het kamp te kunnen financieren en daarmee te realiseren.

4.6 Foto's en filmopnames van kinderen

Omtrent het maken van foto's en filmopnames van kinderen houden wij ons aan de huidige wet- en regelgeving. Meer informatie hierover en hoe wij ons in algemene zin aan de wet- en regelgeving houden rondom het verwerken van persoonsgegevens is te vinden op www.ksu-utrecht.nl

4.7 Verzekering

De school heeft een aansprakelijkheidsverzekering voor onderwijsinstellingen afgesloten. Hierdoor zijn alle personen die behulpzaam zijn bij het onderwijs en toezicht houden bij het overblijven van de kinderen op school verzekerd.

Het schoolbestuur, de KSU, heeft een collectieve scholierenongevallenverzekering afgesloten. Deze verzekering dekt (deels) de financiële schade die gevolg is van letsel, voortvloeiend uit een ongeval. Het gaat hier om een zogenaamde schooldekking; de verzekering is van kracht tijdens schoolactiviteiten en geldt ook als de leerlingen onderweg zijn van en naar school (maximaal één uur heen en één uur terug). De uitkeringen van de verzekering zijn beperkt.'

Het hebben van een eigen WA-verzekering voor kinderen dan wel ouders is in Nederland niet verplicht maar wanneer er sprake is van een ongeval of incident en je als ouder aansprakelijk gesteld wordt voor eventuele schade, dan bestaat de kans dat deze kosten zelf betaald moeten worden.

4.8 Klachten

Soms vinden op school gebeurtenissen plaats waar ouders, leerlingen of personeelsleden problemen mee hebben. Bij voorkeur en in eerste instantie gaat u als betrokkenen hierover met elkaar in gesprek. De praktijk wijst gelukkig uit dat in de meeste gevallen door een gesprek tot een oplossing gekomen wordt. Het kan echter voorkomen dat dat niet lukt en dan bestaat de mogelijkheid om een klacht in te dienen. Hoe een klacht kan worden ingediend, staat beschreven in bijlage 7 'De Klachtenregeling'.

4.9 Kledingprotocol

KSU-scholen zijn scholen met een katholieke signatuur met respect voor en verdraagzaamheid naar andere levensbeschouwingen, godsdiensten en levensovertuigingen. Datzelfde respect vragen wij aan iedereen die onze scholen bezoekt. Vanuit diezelfde houding kijken wij ook naar kleding; kleding van medewerkers, kinderen en ouders moet voldoen aan de normen: verzorgd, fatsoenlijk en representatief. Het KSU-kledingprotocol is bestemd voor de kinderen en hun ouders van de KSU-scholen en voor alle medewerkers van de KSU. Het KSU-kledingprotocol is in dit document opgenomen als bijlage 8 'Reglement Kledingprotocol KSU'.

4.10 Tevredenheidsonderzoek

Wij werken systematisch aan kwaliteit om ervoor te zorgen dat de kwaliteit binnen onze school van voldoende niveau is en blijft. Wij stellen ons hierbij steeds de vragen:

- Doen wij de goede dingen goed?
- Vinden anderen dat ook?
- En zien we dat terug in de resultaten?

Omdat de kinderen en de ouders hierin een zeer belangrijke rol vervullen, zullen wij u periodiek om uw mening vragen. Wij doen dit aan de hand van een digitale vragenlijst die u per e-mail ontvangt dan wel op school kunt invullen. Zie ook hoofdstuk 5 'De ontwikkeling van het onderwijs in de school; kwaliteitszorg en resultaten'.

5 De ontwikkeling van het onderwijs in de school; kwaliteitszorg en resultaten

Volgens afspraak tussen de gemeente en de drie grote schoolbesturen, hanteren alle scholen van de KSU, PCOU en SPO Utrecht vanaf het schooljaar 2013-2014 een gelijke opzet voor het beschrijven en weergeven van de onderwijsresultaten, zodat tussen scholen onderling een vergelijking kan worden gemaakt. De elementen in dit hoofdstuk zijn dan ook voor alle scholen van deze besturen dezelfde.

5.1 Kwaliteitszorg

Onze school werkt systematisch aan kwaliteitszorg. Onder kwaliteitszorg verstaan we: activiteiten die erop gericht zijn om de kwaliteit van het onderwijs te bepalen, te bewaken, te borgen en te verbeteren. Met andere woorden: wat vinden wij goed onderwijs, wat zijn de eisen van de overheid, welke doelen stellen we, hoe zorgen we ervoor dat we kwaliteit leveren, hoe houden we de bereikte kwaliteit vast en hoe weten we dat mensen die betrokken zijn bij onze school dit ook vinden? Onze school werkt aan de ontwikkeling en vernieuwing van het onderwijs en zorgt dat zaken die goed gaan, goed vastgelegd en geborgd worden. Onze school maakt, net als alle andere scholen van de KSU, gebruik van een kwaliteitszorgsysteem. Tot het schooljaar 2017-2018 is dit Integraal geweest. Vanaf het schooljaar 2018-2019 zal de KSU een nieuw systeem gaan gebruiken.

Korte terugblik schooljaar 2017-2018

- Het Kunst- en cultuuronderwijs hebben we een plaats gegeven in ons onderwijs. Dit jaar was een pilotjaar, waarin we hebben onderzocht op welke wijze we een passend aanbod kunnen bieden aan onze leerlingen.

- Een leerkracht heeft de opleiding meer- en hoogbegaafdheid coördinator gevolgd, zodat die expertise ingezet kan worden door de hele school.
- Ontwikkelen naar een professionele leergemeenschap. Het team heeft door middel van reflecterend leren, collectief leren en samenwerken stappen gezet richting een meer professionele cultuur.
- Het verbeteren van de instructievaardigheid aan de hand van het Expliciete directe instructiemodel, waarbij het voordoen en samendoen centraal staan.
- De ouderbetrokkenheid vergroten door ouders meer te betrekken bij werkgroepen op school. Daarnaast heeft de OR een vaste plaats in de school gekregen.

Vooruitblik 2018-2019.

- De school zal volgend jaar vijf speerpunten hebben: taal/lezen, rekenen, Vreedzame School, muziekonderwijs en zelfstandigheidsbevordering. Voor elk speerpunt wordt een leerteam gevormd.
- Ontwikkelen naar een professionele leergemeenschap. De ontwikkeling die het team afgelopen jaar heeft doorgemaakt zetten we door middel van leerteams. Hiermee willen we bereiken dat er meer kennis wordt gedeeld en stimuleren we het leren met en van elkaar.
- Ouderbetrokkenheid krijgt een nog meer prominentere plaats. Samen met de OR zal onderzocht worden op welke wijze er zoveel mogelijk ouders bereikt kunnen worden. Op die manier kan ook de behoefte van ouders ten aanzien van het onderwijs van de kinderen inzichtelijk gemaakt worden.
- Muziekonderwijs: scholing van het team, integratie van de muziekmethode en naschools muziekaanbod zullen centraal staan

5.2 De resultaten van het onderwijs

Wij volgen de ontwikkeling van de leerlingen nauwgezet en houden de gegevens van resultaten bij in een leerlingvolgsysteem. We gebruiken hiervoor het systeem met de naam Parnassys. De leerlingen worden regelmatig getoetst met de zogenaamde methodegebonden toetsen. Daarnaast gebruiken we halfjaarlijks op het gebied van bijvoorbeeld rekenen/wiskunde, lezen en spelling, landelijk genormeerde toetsen van het Cito³. Deze toetsen worden afgenomen volgens een planning die is vastgelegd in een toetskalender met een bijbehorend toetsprotocol. Op basis van de gegevens uit de toetsen worden zo nodig de groepsplannen (het leerstofaanbod van de groepen, kleine groepjes of individuele leerlingen) op- of bijgesteld.

³ Centraal Instituut Toets Ontwikkeling, Arnhem. <http://www.cito.nl>

5.3 De resultaten nader bekeken

Hieronder ziet u een overzicht van de resultaten van de Cito-eindtoets van de laatste drie jaar.

schooljaar	schoolscore	beoordeling volgens de norm van de Inspectie van het Onderwijs	landelijk gemiddelde
2017-2018	533,9	Voldoende	535,6
2016-2017	531,0	Voldoende	535,6
2015-2016	530,1	Voldoende	534,9

Toelichting

We zien gedurende de laatste drie jaar een licht stijgende lijn en zijn tevreden over de score.

De uitstroom naar het voortgezet onderwijs:

Schooltype	2017-2018	2016-2017	2015-2016
VSO		1	
Internationale kopklas			
vmbo-k, vmbo-b	14	16	11
vmbo-t	11	9	7
havo	7	7	9
vwo	5	5	1

6 Algemene informatie

6.1 Lesmethoden

- Lezen: Veilig Leren Lezen, Estafette, Nieuwsbegrip
- Engels: Take It Easy
- Taal: Taal Actief/Veilig Leren Lezen
- Spelling: Taal Actief
- Rekenen/ wiskunde: De Wereld in Getallen
- Aardrijkskunde: Argus Clou
- Geschiedenis: Speurtocht
- Natuur/Techniekgroep: Leefwereld
- Drama: Dramaonline
- Handvaardigheid: Vakdocent
- Muzikale vorming: UCK
- Verkeer: Verkeerskrant VVN
- Sociaal-emotionele ontwikkeling: De Vreedzame School
- Seksuele Voorlichting: Kriebels in je buik
- Burgerschapsvorming: De Vreedzame School
- Bewegingsonderwijs: Vakdocent, basislessen bewegingsonderwijs

6.2 Gebruikte toetsen

Naast de methode gebonden toetsen gebruiken we de toetsen van het leerlingvolgsysteem CITO vanaf groep 1. Daarnaast gebruiken we in groep 1 en 2 Kijk! In groep 8 nemen alle leerlingen deel aan de Centrale Eindtoets.

6.3 Namenregister

- www.ksu-hetschateiland.nl
- Schoolleider: Ronald Roovers
- Clusterdirecteur: Caroline Versprille
- College van bestuur: voorzitter Jan van der Klis, lid Carel Laenen
- Stichting: Katholieke Scholenstichting Utrecht, Postbus 9001, 3506 GA Utrecht, tel. 030-2642080, secretariaat@ksu-utrecht.nl
www.ksu-utrecht.nl
- Contactpersonen/vertrouwenspersonen:
 - Intern: Reny de Jong en Harmke Ypma
 - Extern: Mevrouw Els Rietveld-van Santvoord en de heer Jeroen Meijboom
Mevrouw Rietveld- van Santvoord en de heer Meijboom zijn als volgt bereikbaar:
CED-Groep, Postbus 8639, 3009 AP Rotterdam. T.: 010-4071599
Centraal e-mailadres voor externe vertrouwenspersoon-zaken (incl. klachtzaken en advies): evp@cedgroep.nl
Bezoekadres van de CED-Groep: Dwerggras 30, 3068 PC Rotterdam
- Vertrouwensinspecteur: 0900-1113111.

- Privacy

Het Schateiland houdt zich aan de huidige wet- en regelgeving omtrent de algemene verordening gegevensbescherming voor zowel u als uw kinderen. Daarbij waarborgen wij ook de privacy van onze medewerkers. Voor meer informatie over welke persoonsgegevens wij verwerken, op welke wijze en met welk doel, kunt u de privacyverklaring van de KSU opvragen bij de schoolleider of raadplegen op www.ksu-utrecht.nl. Hierin worden tevens uw rechten als ouder, verzorger of voogd beschreven.

Klachten

- Bureau van de Klachtencommissie, Postbus 82324, 2508 EH Den Haag
- Tel. 070-3861697 (van 9.00 tot 16.30 uur)
E-mail: info@gcbo.nl
- Meer informatie treft u aan op www.geschillencommissiesbijzonderonderwijs.nl
De volledige klachtenregeling vindt u op www.ksu-utrecht.nl

- Team Jeugdgezondheidszorg: *Jgz/GG&GD*

- Buurteam
<http://www.buurteamsutrecht.nl/>

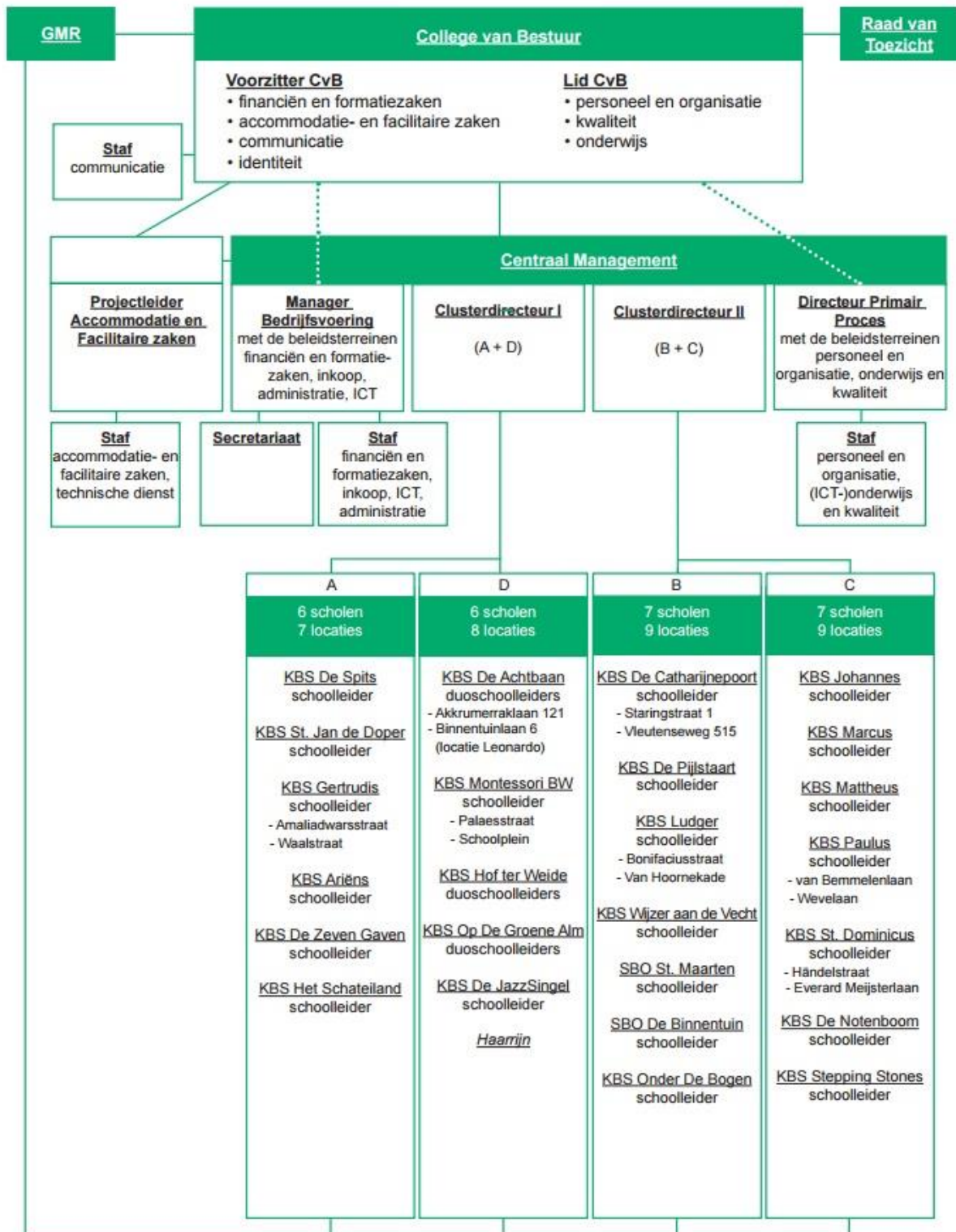
- Informatie voor ouders
www.ouders.nl of telefoon 020 - 6762638
www.verus.nl/ouderbetrokkenheid

Onderwijsgids Primair Onderwijs:

www.nationaleonderwijsgids.nl/basisonderwijs

- Samenwerkingsverband: <http://www.swvutrechtpo.nl>
De school maakt deel uit van het samenwerkingsverband passend onderwijs (SWV Utrecht PO). Passend onderwijs betekent goed onderwijs; ieder kind in Utrecht heeft recht op onderwijs en ondersteuning, zodanig dat hij/zij zich zo goed mogelijk kan ontwikkelen. Centraal staat de vraag: wat heeft deze leerling nodig, hoe kan dat worden georganiseerd en wie en wat zijn daarvoor nodig?

Bijlage A



Bijlage B

Formulier instemming schoolgids

Formulier instemming schoolgids

School:

Adres:

Postcode/Plaats:

Brinnummer:

Handtekening clusterdirecteur:

De Medezeggenschapsraad van deschool verklaart bij deze in te stemmen met de voorliggende schoolgids van deschool voor de periode 2018-2019.

Plaats: Utrecht, 2018

Naam:

Functie: Voorzitter MR

Handtekening:

Bijlage C

Formulier vaststelling schoolgids

Formulier vaststelling schoolgids

School:

Adres:

Postcode/Plaats:

Brinnummer:

Handtekening
clusterdirecteur/schoolleider:

Het bevoegd gezag van de KSU heeft de schoolgids van deschool
voor de periode 2018-2019 vastgesteld.

Plaats: Utrecht, 2018

Naam: C. M. M. Laenen

Functie: Lid college van bestuur

Handtekening:

Iedere KSU school heeft een concrete visie op veiligheid en heeft deze vertaald in een schoolveiligheidsbeleid en schoolregels. De visie is ontwikkeld in samenspraak met alle teamleden en wordt door hen uitgedragen.

De schoolregels zijn niet alleen op school terug te vinden, maar zijn ook opgenomen in de schoolgids en op de schoolwebsite.

Leerlingen en ouders worden actief betrokken bij:

- het maken van plannen om de veiligheid te verbeteren,
- het vergroten en onderhouden van de fysieke veiligheid.

Leerlingen worden aangesproken op het verantwoordelijk gebruik en beheer van materialen en ruimten.

Aan de hand van het schoolveiligheidsbeleid worden doelen vastgelegd om te komen tot een veilig pedagogisch klimaat. In het schooljaarplan wordt uitgewerkt hoe deze doelen bereikt gaan worden (Plan van Aanpak) en wie daarbij betrokken wordt en wie er verantwoordelijk voor is. De doelen worden mede bepaald op basis van de risico-inventarisatie, de incidentenregistratie en de veiligheidsbeleving en klachten van leerlingen, ouders en personeel.

Protocol medische handelingen

Het kan voorkomen dat een kind 's morgens gezond op school komt en tijdens de lesuren last krijgt van hoofd-, buik- of oorpijn. Ook kan het kind bijvoorbeeld door een insect gestoken worden of van een speeltoestel vallen. Een leerkracht moet dan direct bepalen hoe hij/zij moet handelen

In zijn algemeenheid is een leerkracht niet de aangewezen deskundige om een juiste diagnose te stellen. De grootst mogelijke terughoudendheid is hier dan ook geboden. Uitgangspunt is dat een kind dat ziek is, dan wel zich ziek voelt, naar huis moet.

De leerkracht moet in geval van een incident altijd contact opnemen met de ouders om te overleggen wat er dient te gebeuren ook als de leerkracht inschat dat het kind met een eenvoudig middel ('paracetamolletje') geholpen is.

Wij adviseren het kind met de ouders te laten bellen als dat mogelijk is. Vraag daarna om toestemming aan de ouders om een bepaald middel te verstrekken.

Ouders is gevraagd bij inschrijving van het kind op school en in de jaarlijkse overdracht, het toestemmingsformulier 'handelwijze bij incidenten op school' te ondertekenen. Wanneer dit formulier niet ondertekend is maar ouders telefonisch toestemming geven dan moet dit door een collega bevestigd kunnen worden. Ouders worden in dat geval gevraagd alsnog het toestemmingsformulier te ondertekenen.

Ook krijgt de schoolleiding steeds vaker het verzoek van ouder(s)/verzorger(s)^[1] om hun

^[1] Om de leesbaarheid te vergroten spreken wij hierna van ouders daar waar ouder(s)/verzorger(s) bedoeld worden.

kinderen de door een arts voorgeschreven medicijnen toe te dienen die zij een aantal malen per dag moeten gebruiken, dus ook tijdens lesuren. Te denken valt bijvoorbeeld aan 'pufjes' voor astma, antibiotica, of zetpillen bij toevallen (een aanval van epilepsie). Ouders kunnen aan de schoolleiding en/of leerkracht vragen deze middelen te verstrekken. Schriftelijke toestemming van de ouders is hierbij noodzakelijk.

Het gaat vaak niet alleen om eenvoudige middelen, maar ook om middelen die bij onjuist gebruik tot schade van de gezondheid van het kind kunnen leiden. Laat daarom het formulier volledig invullen en ondertekenen. Ouders geven hiermee duidelijk aan wat zij van de schoolleiding en de leerkrachten verwachten zodat zij op hun beurt weer precies weten wat ze moeten doen en waar ze verantwoordelijk voor zijn.

In uitzonderlijke gevallen, vooral als er sprake is van een situatie die langer bestaat, wordt er door ouders een beroep gedaan op de schoolleiding of leerkrachten om medische handelingen te verrichten die vallen onder de wet Beroepen in de Individuele Gezondheidszorg (BIG). Hierbij kan gedacht worden aan het geven van sondevoeding.

Wij vinden het van groot belang dat een langdurig ziek kind of een kind met een bepaalde handicap of ziekte zoveel mogelijk gewoon naar school gaat. Het kind heeft contact met leeftijdsgenootjes, neemt deel aan het normale leven van alledag op school en wordt daardoor niet de hele dag herinnerd aan zijn handicap of ziek zijn. Het is belangrijk voor het psychosociaal welbevinden van het langdurig zieke kind om, indien dat maar enigszins mogelijk is, naar school te gaan. Maar met het verrichten van medische handelingen (voorbehouden handelingen) die vallen onder de wet BIG worden verantwoordelijkheden aanvaard en begeven leerkrachten zich op een terrein waarvoor zij niet gekwalificeerd zijn. Zodoende heeft het college van bestuur van de Katholieke Scholenstichting Utrecht het volgende besloten:

Medewerkers in dienst van de stichting en/of vallend onder de verantwoordelijkheid van de stichting mogen **geen medische handelingen verrichten die vallen onder de wet BIG.** Een bekwaamheidsverklaring van een arts, c.q. in opdracht van een arts, en/of een toestemmingsverklaring van de ouders schriftelijk vastgelegd, is voor het bestuur geen reden van zijn hierboven genoemd standpunt af te wijken.

Voor meer informatie omtrent het beleid rondom medische handelingen en het protocol hygiënisch handelen verwijzen wij naar het 'protocol medische handelingen' te vinden via www.ksu-utrecht.nl

Het is niet mogelijk extra verlof te krijgen voor korte vakanties tussendoor of voor vakantieverlenging voor een bezoek aan het moederland. De enige uitzondering is gemaakt voor die ouders die door de aard van hun beroep geen gebruik kunnen maken van de vastgestelde vakanties (bv. horeca of landbouw). In die gevallen kan de schoolleiding maximaal twee weken extra verlof verlenen. Dit mogen echter nooit de eerste twee weken van een schooljaar zijn. De schoolvakanties staan vermeld in onze schoolkalender.

Er is een aantal, ook door de leerplicht erkende, uitzonderingen. Hierbij valt te danken aan bruiloften, jubilea en begrafenissen. Om hiervoor in aanmerking te komen, dient u een officieel verlofaanvraagformulier in te vullen. Dit is te verkrijgen bij de leerkracht en dient bij de schoolleiding ingeleverd te worden. Zij geven u in dit soort gevallen toestemming voor het extra verlof.

Ongeoorloofd verzuim moet aan het bureau Leerplicht van de gemeente Utrecht gemeld worden. Wij geven in principe geen toestemming voor extra verlof. Wij rekenen erop dat alle ouders hun vakanties regelen binnen de vastgestelde perioden.

Bron: KSU

Passend onderwijs is een complex verandertraject dat niet van de ene op de andere dag gerealiseerd kan worden. Vandaar dat het nieuwe samenwerkingsverband, SWV Utrecht PO, de tijd neemt om de nieuwe procedures in te voeren. Sommige daarvan worden al snel zichtbaar (de toelaatbaarheidscommissie), andere regelingen lopen nog twee jaar door (de overgangsregeling Ruzzakleerlingen). Voor meer informatie kunt u terecht op de website van het samenwerkingsverband: <http://www.swvutrechtpo.nl>

Passend onderwijs betekent goed onderwijs: iedere leerling krijgt het onderwijs en de ondersteuning waarop hij of zij recht heeft. Centraal staat de vraag: wat heeft een leerling nodig, hoe kan dat worden georganiseerd en wie zijn daarvoor nodig?

Ambities & Uitgangspunten

Ieder kind in Utrecht heeft recht op het onderwijs en de ondersteuning, zodanig dat hij/zij zich zo goed mogelijk kan ontwikkelen.

De Utrechtse bestuurders van (passend) onderwijs werken samen met de gemeente aan een zorgvuldige voorbereiding op de invoering van passend onderwijs en de transitie zorg voor de jeugd. Daarbij is de gedachte om zo veel mogelijk aan te sluiten bij de omgeving van kind en gezin, door niet te problematiseren, maar juist te versterken waar nodig. Op kleine schaal wordt er geëxperimenteerd met het sneller en dichterbij inzetten van generalistische ondersteuning, door een inschatting te maken van de context van kind, gezin en school, en vervolgens aan te sluiten bij wat nodig is. Leidend principe is één kind, één gezin, één plan.



Figuur 1 – Ondersteuning van kind, gezin en onderwijs verbonden

De omslag die met beide verandertrajecten wordt beoogd, komt inhoudelijk sterk overeen:

1. Sterke basis: goed onderwijs en positief opvoeden.
2. Steun waar nodig:
 - a. Bij specifieke ondersteuningsvragen in het onderwijs en bij de groei en ontwikkeling van het kind:
 - Handelingsgerichte begeleiding door de leerkracht(en) en intern begeleider(s).

- Adequate hulp in het gezin, gericht op het versterken van de eigen kracht.

b. Door intensieve ondersteuning en/of hulp bij meervoudige problematiek, zoveel mogelijk door één (generalistische) ondersteuner.

3. Speciaal als het moet: inzetten van specialistische onderwijsbegeleiding en/of specialistische zorg vanuit een afgestemd onderwijzorgarrangement.

De overgangen tussen de drie niveaus zijn geen statische overgangen. Het is de bedoeling dat er soepele overgangen zijn, snel en goed communicerende generalisten, die de regie nemen met het gezin, maar als dat nodig is, ook meer gespecialiseerde werkers kunnen raadplegen en betrekken.

SWV Utrecht PO wil voor ieder kind een passende onderwijsplek, bij voorkeur in de buurt. Om dit te realiseren is het allereerst nodig dat de scholen goede kwaliteit leveren. Als het dan niet lukt met een leerling is een snelle toegang tot onderwijsondersteunende middelen en weinig bureaucratie van belang. Anders gezegd: wanneer een leerling dreigt vast te lopen, moet deze zo snel mogelijk worden geholpen. Hierbij ligt de nadruk op wat het kind nodig heeft.

Sterke basis

Om dit te realiseren is samen met het voortgezet onderwijs en de gemeente Utrecht een model ontwikkeld om de visie op passend onderwijs en zorg voor de jeugd weer te geven. Dit model gaat uit van een sterke basis op school. Besturen, scholen, leerkrachten en IB'ers realiseren met elkaar, samen met ouders en waar nodig met kernpartners (schoolmaatschappelijk werk/buurtteam jeugd en gezin, jeugdgezondheidszorg en leerplicht), deze basisondersteuning. Het niveau van deze basisondersteuning is vastgelegd in de Utrechtse Standaard.

Steun waar nodig

Wanneer extra ondersteuning nodig is dan kan die met behulp van (keten)partners worden geboden. Het SWV speelt hierbij een centrale rol. Enerzijds door de samenwerking binnen de keten doelmatig in te richten en er naar te streven dat de kwaliteit van deze ondersteuning hoogwaardig is. Anderzijds doordat zij de ondersteuning toekent in de vorm van een arrangement. Hierbij wordt van scholen een inhoudelijke onderbouwing (aanvraag) gevraagd. 'Wat heeft het kind nodig?' staat daarbij centraal.

Speciaal als het moet

Binnen het SWV is uitgesproken dat er scholen dienen te zijn voor speciale onderwijsvoorzieningen (SBO en SO). De toelaatbaarheid van kinderen naar het SBO en SO vindt plaats bij het SWV.

Passend onderwijs en zorg voor de jeugd doen we samen.

Om de visie in de praktijk vorm te geven, worden de volgende gemeenschappelijke uitgangspunten gehanteerd:

De opgroei-, ontwikkelings- en onderwijsbehoeften van het kind staan centraal. We stellen ons de vraag: wat heeft een positief effect op het kind?

- We richten ons op de wisselwerking en afstemming tussen kind, gezin en school. Vanuit zowel hulpverlening als onderwijs kijken we naar het kind en zijn/haar context en de onderlinge interacties. Maatwerk is standaard.
- We sluiten aan bij het primaire proces van opvoeding en onderwijs: ouder(s) en leerkracht(en) doen ertoe. Wat hebben zij nodig om het kind te kunnen bieden wat het nodig heeft om zich optimaal te ontwikkelen?
- Er wordt integraal samengewerkt tussen jeugdhulpverlening en onderwijs. Outreachend, preventief en curatief. Voor zover mogelijk dichtbij en generalistisch.
- Er wordt systematisch, doelgericht en transparant gewerkt. Opbrengsten worden systematisch geëvalueerd.
- We praten niet over maar mét kind en ouders. We maken samen met de ouders afspraken over de ondersteuning die aansluit bij vragen en mogelijkheden van kinderen, gezinnen en hun omgeving.

Veranderingen

Het aantal kinderen met ondersteuningsvragen in het SWV Utrecht PO is al een flink aantal jaren stabiel. In vergelijking met landelijke cijfers, worden in Utrecht relatief weinig kinderen verwezen naar het speciaal basisonderwijs of speciaal onderwijs. Daaruit kun je afleiden dat veel problemen van leerlingen op de eigen school worden opgelost, ondanks dat de problemen van kinderen in Utrecht niet anders zijn dan in andere grote steden. Het nieuwe SWV streeft er naar deze goede resultaten te behouden.

Feitelijk betekent dit dat er voor kinderen, ouders, leerkrachten en scholen na 1 augustus 2014 niet zo veel verandert. Alleen de besturen van de scholen krijgen te maken met een grote (financiële) verandering. De middelen die zij voorheen kregen voor ondersteuning van leerlingen gaan vanaf 2014 naar het SWV.

Passend onderwijs

Elk kind heeft recht op goed onderwijs. Ook kinderen die extra ondersteuning nodig hebben. Passend onderwijs beoogt dat zo veel mogelijk leerlingen regulier onderwijs kunnen volgen. Want zo worden ze het best voorbereid op een vervolgopleiding en doen ze zo goed mogelijk mee in de samenleving. Het speciaal onderwijs verdwijnt niet. Kinderen die het echt nodig hebben, kunnen nog steeds naar het speciaal onderwijs verwezen worden.

De Wet passend onderwijs is op 9 oktober 2012 aangenomen door de Eerste Kamer. Als de wet op 1 augustus 2014 ingaat, krijgen scholen een zorgplicht voor leerlingen met een extra ondersteuningsbehoefte. Dat betekent dat scholen verantwoordelijk zijn voor een goede onderwijsplek voor elk kind: op de eigen school (eventueel met extra ondersteuning in de klas), op een andere reguliere school in de regio of in het (voortgezet) speciaal onderwijs. Ouders worden hierbij nauw betrokken. Om aan alle kinderen daadwerkelijk een goede onderwijsplek te kunnen bieden, vormen reguliere en speciale scholen samen regionale samenwerkingsverbanden. De scholen in het samenwerkingsverband maken afspraken over de ondersteuning aan leerlingen en de bekostiging daarvan.

Het doel van passend onderwijs is: het huidige systeem optimaliseren, de kosten in de hand houden en het aantal thuiszitters terugdringen.

Samenwerkingsverbanden (SWV)

Een Samenwerkingsverband Passend Onderwijs (SWV) is de nieuwe vorm waarin scholen gaan samenwerken op het gebied van passend onderwijs. Er zijn nu ook al samenwerkingsverbanden van scholen (Weer Samen Naar School); deze worden in het nieuwe systeem per regio samengevoegd. Deze nieuwe samenwerkingsverbanden krijgen er andere taken bij.

Situatie vóór passend onderwijs

WSNS

Begin jaren negentig zijn de samenwerkingsverbanden Weer Samen Naar School (WSNS) ontstaan. Basisscholen moesten meer dan voorheen kinderen met speciale zorgbehoeften binnen het reguliere onderwijs opvangen. Basisscholen gingen investeren in de ontwikkeling van leerkrachtvaardigheden om zo betere instructie en begeleiding te kunnen bieden. Ook deden de intern begeleiders hun intrede. Deze IB'ers ondersteunen leerkrachten in het bieden van goede begeleiding aan kinderen met speciale zorgbehoeften.

SWV RK/AB, PC en SPO

In de stad Utrecht zijn in de jaren '90 drie WSNS verbanden (SWV RK/AB, PC en SPO) opgericht. Ieder WSNS maakte zijn eigen beleid om de zorg voor de kinderen op hun scholen zo goed mogelijk te organiseren, maar er werd ook samengewerkt. Voorbeelden van die samenwerking zijn het gezamenlijk zorgplan en de ontwikkeling van de Utrechtse Standaard in 2012. In de Utrechtse Standaard is vastgelegd wat het niveau van basisondersteuning moet zijn op iedere Utrechtse basisschool. Het feit dat de besturen in Utrecht het hier over eens zijn, is een belangrijke mijlpaal waarop het samenwerkingsverband voort kan bouwen. Deze mijlpaal kon ook worden bereikt omdat in Utrecht het handelingsgericht werken al jaren een speerpunt is.

Bron: KSU

Bijlage 4 Schorsing en verwijdering

Inleiding

De wettelijke richtlijnen en algemene omschrijving.

De procedure rond het verwijderen van een leerling is voor het basisonderwijs geregeld in artikel 40 van de Wet op het primair onderwijs (WPO). Dit artikel zegt: "De beslissing over toelating en verwijdering van leerlingen berust bij het bevoegd gezag".

In dit geval: (de voorzitter van) het college van bestuur van de KSU, die de betreffende clusterdirecteur gemandateerd heeft.

"De toelating mag niet afhankelijk gesteld worden van een geldelijke bijdrage van de ouders. Indien het bevoegd gezag weigert een leerling toe te laten, deelt het de reden van die weigering schriftelijk aan de ouders mee. Over de verwijdering hoort het bevoegd gezag de betrokken groepsleraar en de ouders van de leerling".

Een schorsing of verwijdering van een leerling kan nodig zijn indien sprake is van zodanig wangedrag dat daardoor de rust, de orde, veiligheid of het onderwijsleerproces op school ernstig wordt verstoord. Hierbij kan bijvoorbeeld gedacht worden aan:

- Een houding van grove onverschilligheid (hetgeen zich kan uiten in wangedrag en/of overmatig veel verzuim).
- Een bedreigende houding van een leerling naar een leerkracht, een medeleerling, een (hulp)ouder of naar school toe.

Ook wanneer een leerling zoveel aandacht van de leerkracht vraagt dat hierdoor het onderwijs aan andere leerlingen in het gedrang komt, kan schorsing en/of verwijdering volgen.

Procedure voorafgaand aan schorsing of verwijdering

1. Probleemsignalering; contacten met betreffende leerling en ouders hebben nog niet het gewenste resultaat gehad; de leerkracht brengt het probleem in de leerlingbespreking c.q. bij de schoolleiding.
2. Collega's (schoolleiding, interne leerlingbegeleider) denken mee en geven suggesties; er wordt een handelingsplan opgesteld, uitgevoerd en geëvalueerd.
3. Een deskundige (van bijvoorbeeld het SWV Utrecht PO) kan worden ingeschakeld voor overleg en een nader onderzoek.
4. De ouders zijn en worden door de school meerdere malen uitgenodigd voor een gesprek met als doel de ontstane problemen te bespreken en de situatie te verbeteren. Vanuit de school zijn hierbij in ieder geval de leerkracht van de leerling en de schoolleider aanwezig.

5. De school benadert andere personen/instanties voor overleg en advies; dit kunnen, afhankelijk van het probleem, o.a. zijn: de schoolarts, Leerplicht, de Raad voor de Kinderbescherming, bureau Jeugdzorg. De inspectie wordt altijd geïnformeerd.
6. De school houdt verslag/dossier bij van de gebeurtenissen en gevoerde gesprekken met ouders en benaderde instanties en verwerkt deze in het leerlingendossier
7. De schoolleider informeert de clusterdirecteur en de clusterdirecteur houdt het college van bestuur op de hoogte van de voortgang.
8. Bij onvoldoende verbetering van het gedrag worden de ouders/verzorgers opnieuw uitgenodigd op school voor een gesprek met de leerkracht en de schoolleider en/of clusterdirecteur.

Procedure schorsen en verwijderen

1. Als eerste disciplinaire maatregel kan een leerling voor een bepaalde tijd (variërend van een dag tot maximaal een week) geschorst worden. De leerling werkt thuis aan een huiswerktaak. Aan de ouders wordt schriftelijk meegedeeld dat, als eerste signaal, schorsing kan gaan plaatsvinden en daarna eventueel verwijdering. De brief wordt door de clusterdirecteur, namens het college van bestuur, ondertekend.
In de brief wordt genoemd:
 - de reden voor schorsing/voornemen tot verwijdering;
 - de voorgeschiedenis;
 - reeds genomen stappen/afspraken;
 - bij schorsing: de duur van de schorsing;
 - laatste kans/afpraak/ultimatum;
 - de wijze waarop bezwaar kan worden aangetekend: binnen 4 weken bij de clusterdirecteur.
2. Verschillende – al eerder betrokken – instanties worden hierover ingelicht:
 - Het college van bestuur van de KSU;
 - De inspectie van het onderwijs;
 - De afdeling leerplicht van de gemeente.
3. Naar aanleiding hiervan wordt opnieuw met de ouders, en zo mogelijk de leerling, besproken welke stappen ondernomen worden om herhaling van het gedrag in de toekomst te voorkomen. Dit wordt schriftelijk vastgelegd en in het leerlingdossier bewaard.
4. Bij terugkerend wangedrag wordt de leerling voor onbepaalde tijd geschorst en wordt gezocht naar alternatief passend onderwijs voor de leerling. Op grond van artikel 40 lid 11 van de Wet passend onderwijs is het niet mogelijk een leerling te verwijderen voordat het kind op een andere school is ingeschreven.
5. Het voornemen tot verwijdering gebeurt door de clusterdirecteur na het horen van school en ouders. De ouders worden schriftelijk, per aangetekende brief, voorzien van redenen, op de

hoogte gebracht van het voorgenomen besluit. Daarbij worden zij erop gewezen dat tegen dit voorgenomen besluit binnen zes weken schriftelijk bezwaar mogelijk is bij het bevoegd gezag van de school, namelijk bij het college van bestuur van de KSU. Indien tegen de beslissing schriftelijk bezwaar wordt gemaakt, hoort het College van Bestuur de ouders en neemt, binnen vier weken na ontvangst van het bezwaar, een besluit.

De ouders kunnen daarna eventueel de beslissing van het bevoegd gezag laten beoordelen door de burgerlijke rechter.

Het voorgenomen besluit van verwijdering wordt direct aan de leerplichtambtenaar gemeld. Ook wordt de brief geplaatst in het digitale schooldossier van de inspectie. Er kan pas overgegaan worden tot uitschrijving van de leerling als een andere school de leerling heeft toegelaten.

6. Niet alleen (herhaaldelijk) wangedrag van een leerling kan tot verwijdering leiden. Verwijdering van een leerling kan ook plaatsvinden vanwege wangedrag van een van de ouders. Bij de belangenafweging dient in dat geval rekening te worden gehouden met het feit dat de leerling zelf geen verwijt treft.
7. Wanneer schorsing of zelfs verwijdering in overweging genomen wordt, dan is er wel een lange weg afgelegd. Een dergelijke maatregel wordt pas getroffen wanneer het onderwijs binnen een groep zeer ernstig verstoord is en de schoolleiding geen enkele andere mogelijkheid meer ziet hierin een kentering aan te brengen of wanneer de relatie tussen school en ouders zo verstoord is dat de school zich niet meer in staat acht de leerling op verantwoorde wijze verder te onderwijzen en te begeleiden.

Samengevat:

- Schorsen en verwijderen is altijd in overleg met de clusterdirecteur.
- Het is niet verplicht om een schorsing van een dag bij de Inspectie te melden; dit wordt echter wel op prijs gesteld door de Inspectie om een beeld te krijgen van wat er speelt.
- Wanneer een schorsing langer duurt dan een dag dient dit zowel aan Inspectie als aan Leerplicht gemeld te worden;
- De clusterdirecteur wordt van de schorsing op de hoogte gebracht door de schoolleider. De school levert input aan de clusterdirecteur voor de brief die verstuurd wordt naar ouders en in cc aan Leerplicht en deze wordt geplaatst in het schooldossier van de inspecteur (onderbouwing van schorsing, begin- en eindtijd, afspraken over huiswerk meegeven, nakijken en beoordelen, hoe contact onderhouden wordt met ouders). Het secretariaat van de KSU maakt en verstuurt de brief die voldoet aan de wettelijke beroepsprocedures.
- De maximale schorsingsperiode is vijf lesdagen conform wetgeving PO.
- Als er de noodzaak is om een leerling langer dan een week te schorsen, kan de leerling vrijstelling gegeven worden voor het bezoeken van de basisschool, dit in overleg met de leerplichtambtenaar. Hierbij geldt natuurlijk dat hierover zorgvuldig gecommuniceerd wordt met alle betrokkenen en dat alle procedurele verplichtingen rond een schorsing nagekomen worden.
- In het format schoolgids van de KSU is een standaardtekst opgenomen over de procedure van schorsen en verwijderen, de schoolleider neemt dit over in zijn schoolgids.

Bijgevoegd een bijlage van de Wet op het primair onderwijs (WPO) ARTIKEL 40 en 43 c.

Samenvatting van de Wet op het primair onderwijs (WPO) artikel 40 en 43 c.

Sinds 1 augustus 2014 zijn er nieuwe regels over toelating, schorsing en verwijdering. Ten gevolge van de invoering van de Wet passend onderwijs (wijzigingen van onder de Wet op het primair onderwijs) geldt in het vervolg het volgende:

Toelating

Nieuw is dat het bestuur de zorgplicht heeft om voor aangemelde leerlingen die extra ondersteuning nodig hebben een zo passend mogelijk onderwijsaanbod te doen.

Een school die het aanmeldformulier als eerste school ontvangt, moet een zo passend mogelijk aanbod doen. Er moet een plek gevonden worden op een school waar de leerling ook daadwerkelijk geplaatst kan worden.

Indien een school een leerling die *extra ondersteuning* behoeft moet weigeren, is zij verplicht ervoor te zorgen dat deze leerling op een andere school terecht kan (artikel 40 lid 4 WPO).

Dit is een resultaatsverplichting.

Schorsing

Schorsing was tot 1 augustus 2014 niet wettelijk geregeld in de WPO. Sinds 1 augustus gelden dezelfde regels als in het voortgezet onderwijs (40cWPO). Het bestuur kan met opgave van redenen een leerling voor een periode van ten hoogste één week schorsen.

Het besluit tot schorsing wordt schriftelijk aan de ouders bekendgemaakt. Indien sprake is van een schorsing voor een periode van langer dan één dag stelt het bestuur de onderwijsinspectie schriftelijk en met opgave van redenen hiervan in kennis door de verzonden brief op te nemen in het schooldossier van de inspectie.

Verwijdering

Definitieve verwijdering van een leerling kan alleen wanneer het bestuur ervoor heeft gezorgd dat een andere school bereid is de leerling toe te laten. De inspanningsverplichting om 8 weken naar een andere school te zoeken voordat besloten wordt te verwijderen, is komen te vervallen. Nieuw is ook hier de resultaatsverplichting om een andere school te vinden, voordat een leerling verwijderd kan worden (artikel 40 lid 11 WPO).

Geschillencommissie passend onderwijs

Nieuw is dat er sinds 1 augustus 2014 een Geschillencommissie passend onderwijs is gekomen. Aan deze commissie kunnen ouders geschillen voorleggen over de weigering tot toelating van een kind dat extra ondersteuning behoeft, de vaststelling of wijziging van het ontwikkelingsperspectief en de verwijdering van elke leerling.

Bijlage 5 Informatieplicht aan gescheiden ouders

Inleiding

Volgens de wet is de school verplicht te rapporteren over de vorderingen van de leerlingen aan hun ouders, voogden of verzorgers. Deze verplichting blijft na (echt)scheiding bestaan, met name ook voor de informatieverstrekking aan de ouder zonder ouderlijk gezag. Die verplichting geldt ook wanneer de ouders nooit gehuwd zijn geweest of als er geen

omgangsregeling is.

In bijna elke klas zitten wel een of meer kinderen van gescheiden ouders. Elke leerkracht wordt daardoor geconfronteerd met de vraag of en in hoeverre men aan deze informatieverstrekking kan, mag of moet meewerken.

Bij het wettelijk kader mogen wij niet vergeten dat er ook een menselijk kader is. Het belang van het kind wordt gediend met een goede informatievoorziening. Ook een niet-verzorgende ouder voelt vaak een grote behoefte om op de hoogte te worden gehouden van de ontwikkelingen van het kind.

Uitgangspunt van de school met betrekking tot informatievoorziening aan ouders is, dat beide ouders zoveel mogelijk samen naar de informatieavonden/ oudergesprekken komen. Indien dit niet mogelijk of wenselijk is, verwacht de school dat de ene ouder (verzorger), de andere ouder informeert omtrent de ontwikkeling en de vordering van het kind. Helaas is dit niet altijd mogelijk. Om er als school voor te zorgen dat beide ouders voorzien worden van informatie over hun kind bestaat de mogelijkheid voor extra informatievoorziening. Daarover gaat onderstaande procedure.

Procedure

Bij inschrijving van de leerling wordt melding gedaan

- van de gezinssituatie waarin het kind opgroeit;
- van de gezagsrelatie van de (afzonderlijke) ouders met het kind.

Indien van toepassing zijn de adressen van beide ouders en de relevante passages uit het ouderschapsplan en de beschikking van de (kinder-)rechter bij de school bekend.

Bij wijzigingen dienen de ouders de schoolleider daarvan direct in kennis te stellen onder overlegging van de passages uit de gerechtelijke stukken.

Wanneer beide ouders gezamenlijk het ouderlijk gezag hebben (of na echtscheiding hebben behouden), dan blijven zij in gelijke mate recht op informatie en consultatie door de school houden. Ook in dit geval zijn de adresgegevens van beide ouders bij de school bekend.

- 1. In geval van echtscheiding of verbreking van de relatie** tussen ouders, neemt de school jegens hen beiden een neutrale positie in. De school onthoudt zich dus van betrokkenheid bij conflicten tussen de ex-partners en doet geen uitspraken. Zij richt zich primair op haar pedagogisch-didactische verantwoordelijkheid jegens de leerling.
- 2. Er is een verplichting van ouder tot ouder** om informatie te verstrekken. Op grond van artikel 1:377b BW is de ouder die belast is met het gezag over het kind verplicht om de andere ouder, die niet met het gezag belast is, op de hoogte te stellen van gewichtige aangelegenheden en te raadplegen over te nemen beslissingen met betrekking tot het kind.
Mocht die informatievoorziening niet goed lopen, dan neemt de school haar wettelijke verantwoordelijkheid.
- 3. Alle ouders met gezag hebben het hetzelfde recht** op informatie en consultatie door de school. De wet maakt daarbij geen onderscheid tussen verzorgers en niet-verzorgers.

4. Wanneer welke informatie verstrekken?

Welke informatie verstrekt de school aan de ouder bij wie de leerling niet woont, op zijn/haar verzoek? Dat is afhankelijk van de wettelijke positie ten opzichte van de leerling.

A. Indien de niet-verzorgende ouder wel (mede) het gezag heeft over het kind

In geval van (mede-)gezag omvat de informatieverstrekking ten minste:

- Het verstrekken van de schoolgids, de periodebrieven, de rapporten/toetsresultaten van de leerling in kwestie, overige relevante informatie over de leerling.
- Uitnodiging voor ouderavond en op ouders gerichte schoolactiviteiten, dan wel activiteiten waarbij ouderparticipatie vanuit de school gewenst is.
- Verzoeken om toestemming voor begeleiding en onderzoek van de leerling in het kader van diens schoolloopbaan.
- inzage in de door de school vastgelegde persoonsgegevens, waaronder het leerlingendossier wanneer de leerling jonger is dan zestien jaar.

Uitgangspunt hierbij blijft dat beide ouders op gelijke wijze geïnformeerd en geconsulteerd worden. Met andere woorden er is geen sprake van onderscheid tussen verzorger en niet-verzorger. Dit nog los van het feit dat in geval van co-ouderschap dit onderscheid niet te maken is.

B. Indien de ouder niet het gezag over het kind heeft

De niet met het gezag belaste ouder ontvangt op zijn/haar verzoek informatie over belangrijke feiten en omstandigheden. Op basis van jurisprudentie blijkt dat te gaan om de volgende zaken:

rapporten,

- informatie rond schoolkeuze;
- informatie met betrekking tot de schoolloopbaan;
- specifieke problemen.

tenzij:

- a. de informatie ook niet aan de met het gezag of verzorging belaste ouder zou worden verstrekt (zie artikel 377c BW) of
- b. het belang van de leerling zich daartegen verzet. Indien de school een verzoek om informatie afwijst, zal zij dit met redenen omkleed kenbaar maken aan verzoeker/verzoekster. Zie ook punt 6.

5. Uitnodiging voor een ouderavond

De uitnodiging voor een ouderavond betreft een gezamenlijk gesprek voor beide ouders. In bijzondere situaties kan van de gezamenlijkheid worden afgeweken. Er moet dan binnen een week na de uitnodiging voor de tafeltjesavond een verzoek worden ingediend bij de schoolleider voor een afzonderlijk gesprek op de ouderavond (zodat dit ook tijdig georganiseerd kan worden).

6. Indien informatieverstrekking niet in het belang van de leerling lijkt te zijn

In situaties waarin de school vermoedt dat informatieverstrekking niet in het belang van de leerling is, zal zij de kwestie voorleggen aan een onafhankelijke deskundige zoals de

huisarts, psycholoog. Met het oog op artikel 377c en vanwege het risico dat ouders naar de rechter gaan, is een onafhankelijk advies een vereiste.

7. Geen informatieplicht jegens een nieuwe partner van een ouder

Uiteraard respecteert de school de gezinssituatie waarin de leerling feitelijk leeft.

De school heeft echter geen informatieplicht jegens een nieuwe partner van een ouder, ook niet als deze deel uitmaakt van het gezin waarin de leerling opgroeit.

Alle basisscholen behoren een medezeggenschapsraad (MR) te hebben. De MR bestaat uit de oudergeleding en personeelsgeleding en vergadert ongeveer zes keer per jaar. De schoolleiding woont, indien nodig en gewenst, de vergaderingen bij. De vergaderingen zijn openbaar en kunnen dus door u bijgewoond worden. (Dit graag van tevoren even aan de secretaris melden).

De zittingsduur van MR-leden is drie jaar. Daarna volgen verkiezingen. Om de continuïteit te bevorderen is het streven om deze zittingsduur niet voor alle leden in hetzelfde schooljaar te beëindigen.

De MR werkt binnen de schoolorganisatie als een zelfstandig orgaan en heeft vooral de taak de openheid, de openbaarheid en het onderlinge overleg te bevorderen binnen de school. Ook moet zij ageren tegen elke vorm van discriminatie op school.

De MR heeft de bevoegdheid alle zaken betreffende het schoolbeleid te bespreken en daarover voorstellen te doen aan het schoolbestuur en de schoolleiding.

Sommige voorgenomen besluiten van het schoolbestuur behoeven de instemming van de MR, over andere voorgenomen besluiten wordt zo nodig advies gevraagd of ongeraagd door de raad gegeven.

De MR fungeert tevens als overlegplatform tussen leerkrachten en ouders. Waardoor vanuit verschillende posities en belangen meegedacht wordt over belangrijke ontwikkelingen, maatregelen of onderwijskundige vernieuwingen op school.

De MR is er ook voor en namens uw kind en uzelf. De leden van de raad horen daarom graag uw mening, uw vragen of opmerkingen. Iedere MR heeft zijn eigen manier van werken en zal elk jaar zijn eigen prioriteiten stellen. Informatie daarover vindt u in de nieuwsbrief, in de notulen en op de website. Daarnaast kunt u uiteraard altijd de leden persoonlijk benaderen.

De stichting heeft ook een gemeenschappelijke medezeggenschapsraad (GMR), bestaande uit afgevaardigden van MR-leden van verschillende KSU-basisscholen. Zij stemmen of geven advies over plannen van het bevoegd gezag die stichtingsbreed zijn.

Bron: KSU

Klachten op school, hoe los je ze op?

Soms vinden op school gebeurtenissen plaats waar ouders, leerlingen of personeelsleden problemen mee hebben. Ze zijn dan niet machteloos, ze kunnen hierover in gesprek gaan met de betrokkenen of een klacht indienen. Een onafhankelijke klachtencommissie doet er dan een uitspraak over. Een klacht indienen kan op elk moment. Wel weegt de klachtencommissie bij haar uitspraak mee of er genoeg moeite is gedaan om het probleem op school op te lossen. Een onafhankelijk oordeel van de klachtencommissie kan voor alle partijen een oplossing betekenen. Maar een procedure bij de klachtencommissie duurt lang en vraagt veel van alle betrokkenen. Vaak zijn de verhoudingen daarna verstoord. In veel gevallen is het beter te proberen het niet zo ver te laten komen. Dat kan door met elkaar in gesprek te gaan en samen naar een oplossing te zoeken. Iedere klacht is immers ook een advies voor de school. Zo'n oplossing vinden is niet altijd makkelijk. Het vraagt inspanningen van ouders én van de school, die bereid moet zijn het gesprek aan te gaan.

1. Grijp snel in

Hoe sneller u handelt, hoe beter. Daarmee voorkomt u dat de situatie onnodig uit de hand loopt. Bedenk ook dat ouders vaak eerder dan de school in de gaten hebben dat er iets aan de hand is. Leraren hebben veel leerlingen in de klas en kunnen niet altijd alles overzien.

2. Spreek de juiste persoon aan

Bespreek uw probleem eerst met de leraar om wie het gaat of met de mentor van uw kind. Als dat niets oplost, kunt u naar de schoolleider stappen en vervolgens naar de clusterdirecteur.

3. Neem de tijd

Voer een gesprek over een probleem niet even tussendoor of telefonisch, maar maak een afspraak en zorg dat u voldoende tijd heeft uw standpunt toe te lichten. Realiseert u zich wel dat de leraar ook andere dingen moet doen en dat het gesprek misschien pas over een paar dagen kan plaatsvinden.

4. Wees duidelijk

Beperk u tot de belangrijkste punten. Probeer niet te emotioneel te worden, maar leg rustig uit wat uw probleem is. Als u dat lastig vindt, kunt u al voor het gesprek uw standpunten op papier zetten. U kunt ook een familielid of vriend meenemen. Meldt dat wel van tevoren.

5. Bedenk een oplossing

Het is handig als u al voor het gesprek manieren bedenkt hoe het probleem kan worden opgelost. Dat betekent niet dat u de suggesties van de ander moet afwijzen. U moet een oplossing vinden waar u beiden achterstaat.

6. Leg afspraken vast

Als na afloop van het gesprek de gemaakte afspraken worden vastgelegd, kan er geen twijfel over ontstaan. Het ligt voor de hand dat de school dit verslag maakt en dat beide partijen het ondertekenen. U kunt ook voor uzelf van elk gesprek een kort verslag maken. Zo'n verslag kan handig zijn als u een klacht bij de klachtencommissie wilt indienen.

Ga naar de contact- of vertrouwenspersoon

Als u er niet in slaagt het probleem alleen op te lossen, kunt u altijd terecht bij de contactpersoon die iedere KSU school heeft. Hij of zij is verbonden aan school en kan u adviseren met wie u het beste in gesprek kunt gaan. De contactpersoon kan u ook doorverwijzen naar de externe vertrouwenspersoon van de school. Bij beiden kunt u vertrouwelijk uw verhaal kwijt. Als u wilt, kan de vertrouwenspersoon ook bemiddelen bij een conflict. Mocht u besluiten een klacht in te dienen bij de klachtencommissie, dan kan de vertrouwenspersoon u daarbij ondersteunen.

De contactpersoon voor onze school is Reny de Jong en Harmke Ypma.

Hij/zij is ook te bereiken via telefoonnummer 030-2883515

De externe vertrouwenspersonen voor onze school zijn:

Mevrouw Els Rietveld-van Santvoord en de heer Jeroen Meijboom

Mevrouw Rietveld- van Santvoord en de heer Jeroen Meijboom zijn als volgt bereikbaar:

CED-Groep, Postbus 8639, 3009 AP Rotterdam. T.: 010-4071599

Centraal e-mailadres voor externe vertrouwenspersoon-zaken (incl. klachtzaken en advies): evp@cedgroep.nl

Bezoekadres van de CED-Groep: Dwerggras 30, 3068 PC Rotterdam

Vertrouwensinspecteur

Voor klachten over seksueel misbruik, seksuele intimidatie, discriminatie, radicalisering, ernstig fysiek geweld of geestelijk geweld (pesten) kunt u ook contact opnemen met een vertrouwensinspecteur van de Inspectie. De vertrouwensinspecteur adviseert en ondersteunt u bij deze klachten. Leerlingen, leraren, ouders en andere betrokkenen kunnen een beroep doen op de vertrouwensinspecteur. Bij een vermoeden van seksueel misbruik is een school wettelijk verplicht contact op te nemen met de vertrouwensinspecteur. De vertrouwensinspecteurs zijn telefonisch bereikbaar via telefoonnummer 0900-1113111.

De klachtenregeling

Naast deze uitleg en het klachtenschema, heeft u ook de mogelijkheid om de klachtenregeling van de KSU in te zien, ook te vinden via www.ksu-utrecht.nl

Contact- en vertrouwenspersoon

De contactpersoon kan u meer informatie over de klachtenregeling geven. Hij of zij bespreekt de klacht niet inhoudelijk met u. Dat laatste doet de vertrouwenspersoon wel. Hij of zij zal, als u dat wilt proberen, een probleem eerst binnen de school op te lossen.

De vertrouwenspersoon kan u ook ondersteunen bij het indienen van een klacht, bijvoorbeeld bij het schrijven van de klacht of tijdens de zitting. U kunt zich tijdens de zitting laten bijstaan door een familielid of bekende, maar ook door een jurist of een andere deskundige.

Klacht opstellen

Een klacht moet schriftelijk worden ingediend. Daarbij moet u zo duidelijk mogelijk omschrijven wat uw klacht is en om wie het gaat. Vaak zal het gaan om klachten tegen meerdere personen. Stel dat u met de leraar van uw kind hebt gepraat omdat uw kind wordt gepest terwijl hij niet ingrijpt. U verwijt de docent dan dat hij geen actie wil ondernemen.

Daarnaast verwijt u de schoolleiding en het bestuur dat ze onvoldoende aandacht geven aan het tegengaan van pesten.

Als het mogelijk is moet u uw klacht onderbouwen met verslagen van gesprekken of getuigenverklaringen.

Klachtencommissie

Elke KSU school is aangesloten bij het bureau geschillen-, bezwaren- en klachtencommissies Katholiek Onderwijs. De klachtencommissie beslist eerst of uw klacht in behandeling wordt genomen. Als u bijvoorbeeld een andere procedure had moeten volgen, gebeurt dat niet.

Uitspraak

Als de commissie de klacht in behandeling neemt, zal eerst een schriftelijk antwoord worden gevraagd aan degene over wie de klacht gaat. Dat zogeheten verweer krijgt u als klager ook te lezen. Als de commissie voldoende informatie heeft, volgt een hoorzitting. De klager en de verweerder mogen dan hun verhaal toelichten. Na afloop beslist de commissie of de klacht wel of niet gegrond is. De commissie kan ook een advies geven aan het schoolbestuur, waarin bijvoorbeeld staat welke maatregelen het bestuur kan nemen. Het bestuur mag dat naast zich neerleggen, al gebeurt dat meestal niet. De school moet de MR en de inspectie laten weten wat er met de uitspraak en advies wordt gedaan. De klager krijgt de uitspraak en het advies ook te lezen.

Een uitspraak van de commissie is niet bindend. Het is aan te raden met alle betrokkenen nog een afsluitend gesprek op school te voeren nadat de commissie een uitspraak heeft gedaan. Dat maakt het makkelijker om weer samen verder te gaan.

U bent het er niet mee eens

Er is geen mogelijkheid voor beroep bij de klachtencommissie. U kunt ook geen bezwaar maken tegen de manier waarop het schoolbestuur omgaat met het advies van de commissie. Als u vindt dat de school te weinig doet met de uitspraak en eventuele aanbevelingen, kunt u opnieuw een klacht indienen. Mocht u het niet eens zijn met de uitspraak van de commissie, dan kunt u een rechtszaak beginnen tegen het schoolbestuur.

Algemene tips voor ouders

Hoe verleidelijk het ook is, betrek andere ouders niet onnodig bij uw probleem. Dat leidt snel tot roddelen.

- Praat er ook niet over met uw kind erbij. Uw kind mag geen doorgeefluik worden.
- Praat liever een keer uitgebreid en goed met uw kind dan hem of haar er dagelijks mee lastig te vallen.
- Als meer ouders dezelfde klacht hebben, kunnen ze gezamenlijk een klacht indienen.

Contact leggen met de klachtencommissie kan als volgt:

De landelijke geschillencommissies bijzonder onderwijs.

Postbus 82324

2508 EH Den Haag

T 070-3861697 (van 9.00 tot 16.30 uur)

F 070-3020836

E info@gcbo.nl

<http://www.geschillencommissiesbijzonderonderwijs.nl>

Bijlage 8 Reglement Kledingprotocol KSU

Inleiding

Het KSU-kledingprotocol is bestemd voor de kinderen en hun ouders van de KSU-scholen en voor alle medewerkers van de KSU. De kledingvoorschriften zijn openbaar en door derden te raadplegen via het webboek.

KSU-scholen zijn scholen met een katholieke signatuur met respect voor en verdraagzaamheid naar andere levensbeschouwingen. Datzelfde respect vragen wij aan iedereen die onze scholen bezoekt. Vanuit diezelfde houding kijken wij ook naar kleding; kleding van medewerkers, kinderen en ouders moet voldoen aan de normen: verzorgd, fatsoenlijk en representatief.

Op alle scholen in het primair- en het voortgezet onderwijs en op alle instellingen voor middelbaar beroepsonderwijs en volwasseneneducatie komt een verbod op het dragen van gelaatsbedekkende kleding. De ministerraad heeft daar op voorstel van de bewindspersonen van Onderwijs, Cultuur en Wetenschap mee ingestemd.

Voor goed onderwijs is het van essentieel belang dat leraren en leerlingen elkaar kunnen zien. Door het dragen van gelaatsbedekkende kleding is een goede communicatie onmogelijk wat kwalitatief goed onderwijs in de weg staat. Leraren moeten kunnen zien hoe een leerling zich voelt en reageert op zaken die in de les of op het schoolplein worden besproken.

Het verbod zal via inrichtingsvoorschriften gelden voor alle scholen, dus zowel openbare als bijzondere, bekostigde als niet-bekostigde, op het hele schoolcomplex inclusief de buitenterreinen, gedurende de dagen dat er onderwijs wordt gegeven en voor alle personen die zich bevinden in de school en op de terreinen van de school (inclusief leveranciers, bezoekers, ouders en alle personeel).

Wetsvoorstel Kledingvoorschrift

Status van het wetsvoorstel: instemming ministerraad 16-09-2011. Vervolgens is het wetsvoorstel naar de Raad van State gestuurd.

Reglement

- Medewerkers vervullen naar hun omgeving een voorbeeldrol; ook in kledingkeuze moet dit zichtbaar zijn. Van medewerkers wordt verwacht dat zij gevoel hebben voor bij de schoolomgeving passende kleding. Zij vertegenwoordigen de school en accepteren kleding vanuit de school.
- Ook voor kinderen en ouders geldt dat zij kleding dragen die voldoet aan de algemene Nederlandse fatsoensnormen.

- Op onze scholen leven en werken wij samen en is ontmoeting een belangrijk aspect. Wij hebben respect voor verschillende achtergronden en levensovertuigingen. Daar hoort ook bij dat wij respect tonen en verwachten voor religieuze symbolen als het dragen van een kruisje of een hoofddoek.
- Visueel contact en het kunnen zien van emoties op gezichten zijn belangrijke aspecten van de communicatie en ontmoeting binnen de school en van groot belang voor het pedagogisch klimaat. Daarom is het dragen van gezichtsbedekkende kleding in de school en op het schoolplein niet toegestaan.
- Om veiligheidsredenen en gezondheidsredenen is tijdens de gymles het dragen van gymkleding en gymschoenen verplicht. Om diezelfde redenen is het dragen van sieraden tijdens de gymles verboden en het dragen van een hoofddoek alleen toegestaan in de vorm van een elastische hoofddoek.
- Leerkrachten, kinderen en ouders kunnen op hun kledingkeuze worden aangesproken. Wij verwachten in deze van iedereen een coöperatieve houding.
- Dit protocol geeft medewerkers, leerlingen en ouders aanwijzingen voor hun kledingkeuze. Deze aanwijzingen richten zich op een gedragslijn die uitgaat van de normale regels voor kledinggedrag op scholen en instellingen.
- Indien zich in de toekomst een situatie zou voordoen waaruit blijkt dat dit reglement onvoldoende houvast biedt, behouden wij ons het recht voor om de regels aan te scherpen.
- Met elkaar spreken we de wens uit dat we samen in staat zullen zijn om door middel van onderlinge steun en wederzijds respect een organisatie te zijn waarin iedereen zich veilig voelt en gewaardeerd weet.

Verwante documenten

- Reglement Klachtencommissie Katholiek Onderwijs.
- Reglement gedragscode personeel KSU-huis.

Pedagogische visie

De Vreedzame School wil kinderen opvoeden tot verantwoordelijke en actieve leden van de gemeenschap. Daartoe beschouwen we de klas en de school als oefenplaats. Kinderen leren dat zij deel uitmaken van de gemeenschap die de klas en school vormt en leren daar een bijdrage aan te leveren. Ze leren oog en oor te hebben voor anderen, zich verantwoordelijk te voelen voor het algemeen belang: initiatiefrijk, zorgzaam en betrokken.

Uitgangspunten

In de pedagogische visie van De Vreedzame School staat een aantal uitgangspunten centraal:

- het constructief oplossen van conflicten met behulp van mediatie;
- het creëren van een positieve sociale en morele norm;
- het bevorderen van sociale verbondenheid en gemeenschapszin.

Centraal thema: conflictoplossing

In een situatie waar mensen of kinderen bij elkaar zijn, zullen er altijd conflicten (belangentegenstellingen of meningsverschillen) zijn. Het is zinvol om te leren hoe je kunt voorkomen dat er conflicten ontstaan en dat conflicten ontaarden in ruzie. En hoe je, als een conflict toch in ruzie is ontaard, kan werken aan een constructieve oplossing. Daarbij is de rol van de leerlingen cruciaal. Zij leren, naast de vaardigheden om conflicten constructief op te lossen, ook de verantwoordelijkheid te dragen om dat zelfstandig, zonder hulp van volwassenen, te doen. Voor hun eigen conflicten, maar ook voor conflicten van anderen. Alle leerlingen leren te bemiddelen (mediëren) bij de conflicten van klasgenoten.

Sociale verbondenheid en gemeenschapszin

Uit onderzoek blijkt dat problemen bij jongeren veel minder voorkomen wanneer ze opgroeien in een omgeving met sociale verbondenheid: een omgeving waarin zij zich welkom, gerespecteerd en niet gediscrimineerd voelen, waarin ze merken dat er positieve verwachtingen over hen bestaan en waarin ze ondervinden dat ze 'ertoe doen'. Kinderen hebben het nodig om nodig te zijn.

Natuurlijk zijn er in een omgeving waar kinderen in verkeren regels nodig, maar de sleutel voor een positief klimaat ligt meer in het samen creëren van een cultuur, dan in het bedenken van allerlei regels en codes waar kinderen zich aan dienen te houden. Kinderen moeten het gevoel hebben verantwoordelijk te zijn voor die cultuur, moeten de boodschap krijgen dat ze erbij horen, en dat ze nodig zijn.

Om zo'n verbindende omgeving te bewerkstelligen probeert De Vreedzame School de cultuur van de omgeving waar het kind in verkeert (klas, school) te beïnvloeden. We willen dat die omgeving als een leefgemeenschap wordt gezien, als een oefenplaats voor sociale competentie en actief burgerschap.

Meer informatie vind u op de website: www.vreedzaam.net